

Att vårda

VÄRDIGHETEN

”-IBLAND ÄR DET CIRKUS!” Så inleder Annika Takman sitt föredrag om demens. Kommentaren speglar den humor och värme som är så viktig i vården av en dement person.

Seminarier var det första som Blomsterfondens Kunskapskälla erbjuder anhöriga. Denna gång vände man sig till anhöriga till dementa boende inom Blomsterfonden. Föreläsare var Annika Takman, ansvarig patientläkare på Tallgården och Svalnäs. Hon har lång erfarenhet av att arbeta med demshandikappade och deras anhöriga; sedan 1987 har hon gjort ca 2 000 demensutredningar. Hon har under åren arbetat mycket med anhörigrupper och föreläsningar.

Isberg

Ett tidigt symptom kan vara att personen isolerar sig. Det kan vara ett tecken på att den dementa har börjat märka sjukdomstecken hos sig själv och inte vill visa det, utan håller sig undan för att inte ”bli upptäckt”. Det kan gälla svårigheter att sköta medicinering, oförmåga att använda vardagliga ting eller nedsatt närminne.

– Man kan likna sjukdomen vid ett isberg – det är bara toppen, dvs sorgen, vi ser. Den sjuke har ett stort behov av att hålla en fasad och att behålla sin värdighet. Det är jätteviktigt att komma ihåg. Det kan t ex innebära att man sätter på sig en ny ren klänning till eftermiddagskaffet. Och humor! Humor och närhet är så viktigt!

Anhöriga viktig roll

Det finns olika varianter av demens, den vanligaste är sen Alzheimerdemens. Alla bör utredas så fort som möjligt och här har anhöriga en mycket viktig roll.

– Ni kan ge mycket värdefull


information inför behandling. Det kan spela stor roll hur den dementa har haft det tidigare i livet. Vi vet t ex att övergivenhet och obearbetad sorg ökar risken för demens sent i livet.

Demens är en sjukdom som också kan innebära stor sorg och i vissa fall stora arbetsinsatser för anhöriga. Men man kan få bra stöd och viktig kraft genom kontakt med andra i samma situation. Och man kan inspirera varandra att hitta egna lösningar:

– Fånga tillfället i vardagen! säger Annika. Hitta ”nycklar” och försök hitta lösningar utan läkemedel!

Läs!

Vården för dementa har avsevärt förbättrats under senare år, men kan vi själva minska risken för demens? Annika avslutar med några handfasta råd: Ät normal kost,

motionera regelbundet, läs böcker och tidningar och undvik mental utmattning. Mental utmattning är förödande för vår mentala hälsa. 



Håkan S har sin mor på Liseberg sedan ett år tillbaka:

– Jag tycker den här föreläsningen är jättebra. Man får viktig kunskap av sakkunniga och man får tillfälle att ställa egna frågor.

**I DETTA
NUMMER.**

Ledare 2
En första framåtblick. Ulf Thörnevik, ny VD.

Omvårdnad är A och O. 3
Geriatriker Annika Takman.

Att ge med hjärtat - att skriva testamente 4

Tillbakablick 6
Sven Erik Peterson, fd VD.

Ledare:

En första framåtblick för Blomsterfonden



ULF THÖRNEVIK
VD för Blomsterfonden.

Jag har träffat hyresgäster, boenden i våra äldreboenden, chefer, medarbetare, kommunala företrädare och flera andra som visar starkt engagemang för Blomsterfonden och dess verksamhet. Det jag framförallt slås av i mina möten är den positiva bild och den entusiasm som finns för Blomsterfonden som organisation och de grundläggande

ideella tankar och värderingar som styr sedan Alma Hedin grundade Blomsterfonden 1921.

Jag instämmer fullt i min företrädare Sven Erik Petersons tillbakablick där det tydligt framgår vilken förändring Blomsterfonden genomgått, så att vi idag är en modern och effektiv organisation med allt vad det innebär.

Det blir nu min uppgift att tillsammans med hyresgäster, boenden, styrelsen, medarbetare och andra fortsätta att förvalta och utveckla Blomsterfonden som organisation i tidens anda med nya mål och nya förutsättningar. Personligen tror jag att det i framtiden kommer att ske en hel del stora förändringar inom branschen vård, omsorg och boende för äldre och svårt sjuka. Jag tror också att dessa frågor har karaktären mer av en naturlig samhällsutveckling än politik och ideologi. Jag tänker då framförallt på de två stora frågorna som

DEN 1 JANUARI 2007 TILLTRÄDDE JAG SOM VD FÖR BLOMSTERFONDEN. Jag har under min första tid försökt att träffa så många som möjligt för att lära mig hur Blomsterfonden fungerar som organisation.

- Hur skall vården och omsorgen finansieras i takt med att vi blir allt äldre?
- Hur skall vi klara de ökade kraven på nya bostäder samt service, omsorg och tillgänglighet i våra bostäder när vi blir allt äldre och väljer att bo kvar hemma?

Idag är det inte lätt att svara på ovanstående frågor, men min förhoppning är att Blomsterfonden skall vara en aktör och utförare som i framtiden kan vara med och bidra till positiva svar för de äldre på dessa två frågor

Ytterligare en intressant fråga som avser det närmaste året är om regeringens satsningar på äldreomsorgen kommer att kunna komma Blomsterfonden till del? Regeringen har nu bl a lovat resurser till äldreomsorgen, t ex genom ökad läkartillgång i boenden för äldre och resurser för att öka det sociala innehållet i äldreomsorgen. Ökad valfrihet och en utvecklad samverkan med ideella krafter är också utlovad. I detta sammanhang är det viktigt att vi är med och bevakar Blomsterfondens intressen så att inte alla förstärkningar och förbättringar bara sker i den kommunala äldreomsorgen.

Ulf Thörnevik
VD för Blomsterfonden



Att bemöta och beröra

BLOMSTERFONDEN HAR I SAMARBETE med Liljeholmens folkhögskola utbildat tio beröringsmassagehandledare.

– Alla boende hos Blomsterfonden ska få ett nära bemötande utifrån sina egna behov och utifrån den person de har varit eller blivit, säger AnneLie Svensson, ledare i Etik & Bemötande i Blomsterfonden. Vi arbetar med olika metoder när det gäller bemötande. En av dem är beröringsmassage som skapar välbefinnande, tillit och kommunikation genom att stödja, trösta och minska oro och smärta hos våra boende/kunder. Beröringsmassagehandledarna kommer att i teamet runt den boende handleda våra medarbetare utifrån den boendes speciella behov.

Beröringsmassage är en av de fyra bemötandemetoder som ingår i utbildningen Carpe Momentum™, en utbildning inom Blomsterfondens kompetensutvecklingscentrum Kunskapskällan. Utbildningen fokuserar på bemötande och tar även upp de andra tre metoderna Validation (bekräftelse), Reminiscens (hågkomst/erinran) och Jagstödande förhållningssätt (stöd genom bl a vägledning och uppmuntran av funktioner som gått tillbaka). Den nyutbildade handledaren kommer även att delta som handledare i Carpe Momentum™-utbildningarna på Kunskapskällan med start i april 2007.

Föreningen Blomsterfondens beröringsmassagehandledare och ledaren i Etik & Bemötande AnneLie Svensson vill tacka driftschefen Kerstin Lundin för hennes respekt och engagemang för alla Blomsterfondens medarbetare oavsett position.



FÖRSTA RADEN NERIFRÅN FRÅN VÄNSTER:

AnneLie Svensson, Eva Jorvén, Harriet Gebremicael

ANDRA RADEN: Catalina Javorosi, Kerstin Angvik (Liljeholmens Folkhögskola), Sanna Rosén och Boel Eriksson.

TREDJE RADEN: Karin Lindström och Marja Rantanen

FJÄRDE RADEN: Nina Grahn och Jenny Souissi

ÖVERSTA RADEN: Kerstin Lundin och Tomas Öberg

Geriatriker Annika Takman:

– Omvårdnad är

AOS

**– BEHOVET AV MEDICIN SKULLE MINSKA AVSE-
VÄRT** om vi satsade ännu mer på omvårdnaden av
våra äldre. Det menar Annika Takman, geriatriker på
Blomsterfonden som efter sex år slutar som ansvarig
läkare för patientvården på Tallgården och Svalnäs.



På landstingets uppdrag arbetar Annika även på ett par äldreboenden i Stockholms stads regi. 2001 började hon på Blomsterfonden och under ytterligare ett par månader har hon sin expedition på Tallgården. En dag i veckan är hon på Svalnäs. Däremellan har hon mycket kontakt med sköterskor och personal på alla sina äldreboenden.

– När sköterskorna behöver hjälp kan de alltid nå mig och vi konfererar om vad som är bäst för patienten. Jag arbetar mycket med att förebygga och försöker se till att våra boende behöver åka in till akuten så sällan som möjligt.

Annika har mycket gott att säga om Blomsterfondens personal:

– De är verkligen urduktiga. Och kloka! Jag träffar all personal regelbundet. Den kontakten och det utbytet är ovärderligt. Tanken att man lär av varandra är mycket bra, säger Annika, och det är ju också grundidén för Blomsterfondens kompetenscentrum Kunskapskällan. Det är en mycket bra satsning som kommer många till godo!

Tidigt hem bra

Behovet av ständig kompetensutveckling är stort. Patienten kommer allt tidigare tillbaka från sjukhuset efter behandling.

– Men det tycker jag är bra, säger Annika Takman. Här har man faktiskt större kunskap och mer erfarenhet att vårda äldre än på akutavdelningen. I många fall vet personalen också mer om den enskildes behov och vad han eller hon behöver. Man har också mycket mer hjälpmedel, t ex

specialmadrasser, än vad de har på en akutavdelning. De kortare beslutsvägarna och "hemmiljön" gynnar också de gamla. Och miljön är viktig. Här på Svalnäs sjukhem t ex kan man sitta i dagrummet, nästan som på ett torg och se folk runt omkring sig som jobbar, passerar eller stannar till och pratar lite. Man kan på ett sätt både delta och iaktta samtidigt.

Bullbak och strykning

Annika återkommer hela tiden till hur viktig omvårdnaden är. Och en del i en god omvårdnad är att aktivera sinnen, t ex dofter som påminner om hemmet - bullbak eller någon som stryker.

– Jag har arbetat en del i Japan, berättar Annika. Där ser man goda exempel när personalen tar med sig de boende när de arbetar, t ex lagar mat, stryker eller går ut i köksträdgården. Men vi har också mycket i vårt sätt att arbeta med de äldre som de vill lära sig av oss. Det är verkligen ett intressant utbyte.

Lärt om livet

I april avslutar alltså Annika, efter 38 år, sin tjänst som geriatriker. Vad har varit roligast, mest lärorikt?

– Jag har lärt mig mycket om livet och om relationer. Framför allt har jag lärt mig hur viktig barndomen är, att vi ger våra barn trygghet och att vi lyssnar på dem. Då ökar också chanserna till en bra ålderdom.

Tack!

För alla gåvor vi fått
i samband med
Blomstergårdar.

ADRESSÄNDRING.

Om du flyttar:

Glöm inte att meddela
oss din nya adress.

Ring 08-555 94 500

eller maila

info@blomsterfonden.se

REDAKTION

Blomsterfondens tidning.
För hyresgäster och anställda på
Blomsterfonden och alla andra
som är intresserade av Blomster-
fondens idé och verksamhet.

Adress:

Blomsterfonden

Box 114

182 05 Djursholm

Tel: 08-555 94 500

Fax: 08-555 94 550

e-post: moniqua.lovegard@
blomsterfonden.se

Internet:

www.blomsterfonden.se

För gåvor:

pg: 902530-5

Ansvarig utgivare:

VD Ulf Thörnevik

Tel: 08-555 94 510

ulf.thornevik@

blomsterfonden.se

Produktion:

Signäs Informationsidé

Serrander Co

Tryckeri: Hallvigs Reklam AB

Alla reportage och artiklar i Blomstergårdar
är skrivna av Gabriella Signäs om inte annat
anges.

Debattsugen? Synpunkter?

Vi som gör Blomstergårdar välkomnar synpunkter, debattinlägg och andra reaktioner från våra läsare. Vi vill gärna att tidningen blir ett forum för dialog. Kommentera ledare eller någon artikel. Är det någon artikel du saknar? Vi tar gärna emot tips och uppslag. Välkommen att höra av dig till info@blomsterfonden.se!

Jo, jag tycker
absolut att...

Att ge med hjärtat

ATT SKRIVA TESTAMENTE är att uttrycka hur man, helt eller delvis, vill fördela sina tillgångar när man lämnat jordelivet. Men det är också ett sätt att visa vad man tror på och hur man vill att ens tillgångar ska göra nytta framöver. Att ge med hjärtat.

HJÄRTA
HJÄRTAHJÄR-
TAHJÄRTAHJÄR-
TAHJÄRTAHJÄRTAHJÄR-
TAHJÄRTAHJÄRTAHJÄRTAHJÄRTAHJÄRTAHJÄR-
TAHJÄRTAHJÄRTAHJÄRTAHJÄRTAHJÄRTAHJÄR-
TAHJÄRTAHJÄRTAHJÄRTAHJÄRTAHJÄRTAHJÄR-
TAHJÄRTAHJÄRTAHJÄRTAHJÄRTAHJÄRTAHJÄR-
TAHJÄRTAHJÄRTAHJÄRTAHJÄRTAHJÄRTAHJÄR-
TAHJÄRTAHJÄRTAHJÄRTAHJÄRTAHJÄRTAHJÄR-
TAHJÄRTAHJÄRTAHJÄRTAHJÄRTAHJÄRTAHJÄR-
TAHJÄRTAHJÄRTAHJÄRTAHJÄRTAHJÄRTAHJÄR-
TAHJÄRTAHJÄRTAHJÄRTAHJÄRTAHJÄRTAHJÄR-
TAHJÄRTAHJÄRTAHJÄRTAHJÄRTAHJÄRTAHJÄR-
TAHJÄRTAHJÄRTAHJÄRTAHJÄRTAHJÄRTAHJÄR-
TAHJÄRTAHJÄRTAHJÄRTAHJÄRTAHJÄRTAHJÄR-
HJÄRTA
HJÄRTA
HJÄR
HJ

Välkomna bidrag

Blomsterfonden får varje år ett antal gåvor via testamenten. Tillgångarna kan variera, men de är alla mycket välkomna och möjliggör den så viktiga ideella delen av vår verksamhet. Tack vare dessa och andra insamlade medel, t ex gåvor, minneshyllningar och basarintäkter, kan vi erbjuda våra boende service och tjänster som ökar den dagliga tryggheten och trivseln. Tydligast exempel är våra värdinnor, vårdlotsar och vår kurator.

Almas idé

Varje anläggning, Blomstergård, har en värdinna som finns till hands och kan ge råd och stöd till de boende. Det kan röra vardagliga saker som telefonsamtal med myndigheter och anhöriga, eller att se till någon som just kommit hem från sjukhuset lite extra.

Kurator Claes Bondefeldt har sitt kontor på Ringvägen. Har man juridiska eller ekonomiska frågor, t ex testamenten, god man eller liknande, är Claes rätt person att vända sig till.

Så här kan vi hjälpa till

Att skriva sitt testamente behöver inte vara komplicerat eller svårt. Blomsterfonden kan av etiska skäl inte hjälpa till att skriva själva testamentet. Däremot kan vi hjälpa till att förmedla rätt kontakter när man vill upprätta sitt testamente. Vi kan också, på ett säkert sätt, förvara själva handlingen åt den boende. Vår kurator Claes Bondefeldt svarar gärna på frågor och kan ge råd på telefon 08-555 94 810.

De insamlade medlen gör det också möjligt för de boende att någon gång per år åka på utflykt, ha tillgång till bibliotek, gå på studiecirkel och andra evenemang som bidrar till både trivsel och trygghet.

Denna del av vår verksamhet möjliggörs alltså helt av insamlade, bl a testamenterade, medel. Det är därför vi ofta skriver om det här i vår tidning - det ligger oss mycket varmt om hjärtat och var en av Alma Hedins grundidéer när hon 1921 grundade Blomsterfonden.

Våra rötter

FÖRENINGEN BLOMSTERFONDEN BILDADES I MAJ 1921. Syftet var att i stället för att skicka blommor till en begravning skulle man hedra den avlidne genom att till Blomsterfonden skänka en summa pengar. Pengarna skulle användas till att bygga hus och bostäder till gamla. Husen skulle kallas Blomstergårdar och runt dem skulle blommor och gröna växter planteras – "till minne av de döda och till glädje för de levande".

Det är precis här som Blomsterfonden har sitt hjärta och sina rötter – i tanken och omsorgen om de äldre. Mycket har förändrats sedan Almas dagar, men mycket är också sig likt. Behovet är fortfarande stort. För att de ursprungliga tankarna ska kunna förverkligas i dag och i framtiden krävs ett engagemang och en generositet från givare – att många stämmer in i devisen "Tänk på Blomsterfonden".

ATT TESTA MENTERA

I ETT TESTAMENTE BESTÄMMER EN PERSON, helt eller delvis, vad som ska hända med hans/hennes kvarlåtenskap när han/hon avlider.

Det kan finnas många anledningar till att man upprättar ett testamente:

- Testatorn vill fördela kvarlåtenskapen på ett annat sätt än vad lagen föreskriver.
- Make vill minska särkullbarns arvslott till förmån för efterlevande make.
- Barnlösa makar önskar att den efterlevande maken ska ha full äganderätt med frihet att testamentera över egendomen.
- Om man har speciella önskemål om fördelning av minnessaker eller annat lösöre.
- Om man vill föreskriva att den testamenterade eller ärvda egendomen ska vara mottagarens enskilda egendom.
- Om ideell förening eller institution ska tillgodoses.

Strängt personlig

Det finns inget annat sätt att bestämma om kvarlåtenskapen än att skriva testamente. Man kan inte träffa avtal med en person om förfogande över dennes kvarlåtenskap. Ett testamente ger ingen rätt för testamentstagarna så länge testator lever.

Huvudregeln är att ett testamente kan upprättas av fysisk person som fyllt 18 år. Testamentet är en strängt personlig rättshandling och kan alltså inte upprättas av ställföreträdare, förvaltare, god man eller förmyndare.

Formen viktig

Testamentet är en mycket formbunden rättshandling, vilket ska förhindra rättstvister. Det ska vara skriftligt och testatorn ska personligen underteckna handlingen. Denna ska bevittnas samtidigt av två personer som under en vittnesmening bestyrker handlingen. Vittnena ska veta att det rör sig om ett testamente, men behöver inte ha kännedom om innehållet. I princip kan vem som helst över 15 år vara testamentsvittne. Vissa undantag finns för testatorn närstående personer.

Ett testamente kan alltid återkallas av testator. Detta sker antingen genom att handlingen förstörs eller att ett nytt testamente upprättas. Ett testamente är en handling som bör förvaras på ett säkert sätt, t ex i ett bankfack.

TESTATOR: person som upprättar testamentet

TESTAMENTSTAGARE: den som erhåller egendom genom testamente

LEGATARIE: testamentstagare som får viss förmån, t ex en viss sak eller penningbelopp

-Vi vill sätta *de äldre* i fokus



HUR KOMMER DE ÄLDRE ATT MÄRKA MAJORITETSSKIFTET I STOCKHOLMS STAD? Blomstergårdar frågade det nya äldreborgarrådet Ewa Samuelsson.

– Vi vill att de äldre ska känna att de är i fokus och som en markering har vi startat en äldrenämnd, en äldreförvaltning och ett äldreborgarråd. Vi vet att många gamla känner att man inte lyssnar på dem eller ser dem – det vill vi ändra på. De äldre måste få ett bra bemötande och mer inflytande över sina egna liv, även om besluten ibland inte blir helt och hållet som man önskar.

Den nya majoriteten arbetar också på en Världighetsgaranti som också diskuteras på nationell nivå. Den ska tydligt visa de äldre vad de har att förvänta sig av äldreomsorgen, t ex rätt till utevistelser, att få duscha när man själv vill och inte bara när hemtjänstpersonalen kan mm. Att få bestämma mer själv helt enkelt.

Flexiblare boendeformer

En viktig fråga som har med valfrihet att göra är boendet:

– Under 2007 kommer vi att utreda hur en äldrepeng ska kunna utformas. Med en äldrepeng ska man kunna välja sitt boende, ungefär som man väljer gymnasieskola med skolpengen. Pengen följer med valet av bostad.

– Det är också nödvändigt att bättre anpassa boendeformerna efter de äldres behov. Att bo kvar hemma är en bra lösning för många, medan det för andra innebär isolering och ensamhet. Här måste vi kunna hitta bättre lösningar. Kanske kan man t ex äta sina måltider med andra i huset och det kan ju finnas gemensamma lokaler trots att man bor kvar "hemma".

Blomsterfonden har ju sina värdinnor, det är en bra idé tycker Ewa Samuelsson.

Maten är en annan viktig del av vardagen för de allra flesta. Därför startar Stockholms stad en speciell enhet som ska arbeta med hela matsituationen, både ur näringssynpunkt och som upplevelse.

Nya miljoner till hemtjänsten

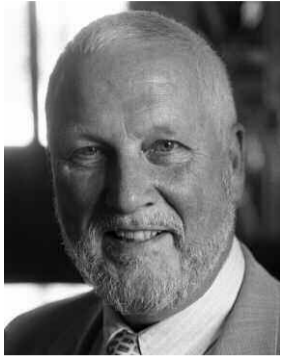
Ewa ser de privata entreprenörerna som en mycket viktig del av äldreomsorgen. Många, t ex Blomsterfonden är väl inarbetade och har ett gott renommé och det ligger ett ansvar på stadsdelsnämnderna att informera de äldre om alternativen.

Vi arbetar också med att ta fram information och fakta så att man ska kunna jämföra olika äldreboenden och lättare kunna välja boende, säger Ewa.

– Nu satsar staden också fyra miljoner kronor för att öka ersättningen till privata entreprenörer för hemtjänsten. Vi har förstått att det har varit svårt för bl a Blomsterfonden att få det att gå ihop. Med de nya pengarna ska det bli mer hemtjänst till våra invånare. Mer hemtjänst från fler leverantörer.



Tillbakablick



IDAG ÄR JAG INNE PÅ MITT 19:E OCH SISTA ÅR I BLOMSTERFONDEN. Det har varit en fantastiskt intressant och lärorik tid. Jag ser det som ett privilegium att ha fått verka i Blomsterfonden under en period av stora och genomgripande förändringar i samhället. Verksamheten har, såväl internt som externt förändrats och anpassats till de krav som i dag ställs på en modern organisation.

Sjukhem med garanti

Den samhällsförändring som mest av alla påverkat Blomsterfonden och dess hyresgäster är omvandlingen av det offentliga trygghetssystemet. Ädelreformen 1992 innebar att ansvaret för äldreomsorgen som tidigare hade delats av landsting och kommun, gick helt över till kommunerna. För våra hyresgäster innebar det ett hårt slag mot tryggheten.

Blomsterfondens sjukhem hade tillkommit för att hyresgästerna i Blomsterfonden skulle garanteras en vårdplats när de inte längre orkade med ett vanligt boende. På Lisebergs sjukhem, som vid den tiden hade 93 platser, vårdades endast hyresgäster från Blomsterfondens egna boendeanläggningar. Vården var bra och hade en inriktning på både omsorg och rehabilitering. Hyresgästerna som blev inskrivna behöll sin vanliga lägenhet i tre månader för att, om möjligt, kunna återvända hem. 1990 hade vi 37 hyresgäster som kunde skrivas ut från sjukhemmet och med god livskvalitet flytta hem igen. När man nu förväntas bo hemma till livets slut, känns det som om man i det rationella samhället räknat bort känslor som ensamhet och trygghet.

Den sämsta effekten, som reformen innebar för våra hyresgäster, var att inte längre veta att man skulle kunna komma till Blomsterfondens sjukhem, när man inte orkade längre. Det blev upp till varje enskilt socialdistrikt, att se till att en sjukhemsplats ställdes till förfogande och det var ingalunda givet att det blev hos Blomsterfonden.

Vård i konkurrens

Fram till 1994 hade Blomsterfonden en omfattande medicinsk service till sina hyresgäster; det fanns anställda läkare och sjuksköterskor vid samtliga anläggningar. Till dessa kunde man vända sig med sina medicinska problem och man hade lätt att få ett hembesök om så behövdes. Så kom husläkarreformen.

Den medförde att alla i hela riket fick välja en egen läkare som i sin tur fick ersättning för patienten, vare sig denne besökte läkaren eller inte. Det gällde även dem som bodde på sjukhem. Teoretiskt skulle var och en av dem som bodde på sjukhem ha kunnat välja varsin läkare och under några år hade vi ett flertal läkare som besökte sina patienter på sjukhemmen. Det säger sig själv, att det innebar stora påfrestningar för vår personal.

Vid våra boendeanläggningar blev omvandlingen radikal. Det uppstod en konkurrenssituation med husläkarsystemet vilket gjorde att Blomsterfonden inte hade något officiellt uppdrag att ägna sig åt medicinska frågor. Våra hyresgäster hade, som alla andra svenska medborgare, tilldelats eller valt en egen läkare. Resultatet av reformen blev, att våra läkare fick sluta på grund av arbetsbrist. Närheten till en väl känd och uppskattad vård var därmed borta.

Senbo – för tidigt

Under flera år i början av 1990-talet drev Blomsterfonden ett projekt som kallades "Senbo".

Bakgrunden var Statens offentliga utredning 1987, "Äldreomsorg i förvandling". I denna redovisades bland annat den demografiska utvecklingen. Man kunde lätt dra slutsatsen att samhället med skattemedel inte skulle klara av att ge utlovad vård och omsorg till de alltfler äldre. Senboprojektet byggde på frivilligt

sparande med målsättningen att skapa ett tryggt äldreboende. Intresset var stort hos både Riksdagens bostadsutskott, Hyresgästföreningen, banker och försäkringsbolag, som alla tyckte att det var ett mycket intressant och välbehövligt komplement till samhällets insatser. Tyvärr kunde vi inte finna tillräckligt motiverade partners och måste lägga ner projektet. I skrivandets stund, kan jag bara konstatera att projektet såg dagens ljus 10 år för tidigt. I dag har andra satt igång flera projekt som i princip bygger på samma scenario och inriktning som Senboprojektet.

I ständig utveckling

Blomsterfonden har legat väl framme när det gäller kvalitetsutveckling och teknik.

Redan för 15 år sedan infördes ett system för registrering av avvikelser av alla slag. Syftet var att finna felaktiga arbetssätt och förbättra arbetsprocesser. En särskild sjuksköterska utsågs till kvalitetsutvecklingsansvarig inom Blomsterfonden.

Blomsterfondens personal är en avgörande framgångsfaktor för fortsatt verksamhet. Man kan utan överdrift säga, att Blomsterfondens anställda är engagerade, lojala och kunniga. Stor vikt har lagts vid rekrytering och kompetensutveckling och för att kunna klara en fortsatt kompetensutveckling kunde Blomsterfonden i februari 2006 inviga sin utbildningsavdelning, "Kunskapskällan", på Svalnäs.

Medmänsklighet

Blomsterfonden är i dag ett modernt företag. Vi har också viktiga och starka rötter bakåt - de värderingar och tankar, som 1921 låg till grund för att bilda Föreningen Blomsterfonden, är fortfarande giltiga. Allt fler bor kvar i sin ordinarie bostad i hög ålder och behovet av omsorg växer. Samhällsapparaten levererar omsorg och vård, men Blomsterfonden står för mycket mer: Medmänsklighet.

Att vara utlämnad till en offentlig vårdapparat när man är gammal och krafterna och hälsan tryter, är inte helt lätt. Blomsterfonden försöker täcka den bristen. Under 2006 lämnade Blomsterfonden till sina hyresgäster 10 000 timmar hjälp och stöd och klarade av 20 000 telefonsamtal med dem och deras anhöriga. Att kunna få kostnadsfri hjälp under två veckor, när man har ett tillfälligt behov, är mycket uppskattat. Blomsterfonden har definitivt en viktig plats i framtiden.

En förmån

Jag har fått delta i ett fantastiskt spännande arbete under en tid då samhället genomgått stora förändringar. Det har varit både berikande och utvecklande. Kontakten med människor och att få lära känna så många, har varit en förmån. Det gäller inte minst alla dem som stött Blomsterfondens idé med både gåvor och arbete. Utan dessa insatser hade inte Blomsterfonden kunnat leva upp till sina mål.

Till alla som bidragit och som hjälpt Blomsterfonden till vad den är i dag och gett mig fantastiska år i Blomsterfonden, kan jag bara säga ett från hjärtat: Varmt Tack!

Sven Erik Peterson, 31/12 2006.



Agenda:

Blomsterfonden

VD-SKIFTE, KOMPETENSFÖRSTÄRKNING, STORA FASTIGHETSPROJEKT, FINANSIERING AV PROJEKTEN – det är några av de ärenden som finns på Blomsterfondens styrelseagenda. Säkert funderar medlemmarna kring vad styrelsen håller på med. Så jag ska berätta något om dessa ärenden.

VD-skiftet

Det var arton år sedan Blomsterfondens styrelse genomförde ett VD-byte. Så länge sedan är det som Sven Erik Peterson bytte bankslipen mot Blomsterfonden-tröjan. Det valet var för Blomsterfonden – och säkert också för Sven Erik – mycket lyckosamt. Blomsterfonden då, för arton år sedan, balanserade ekonomiskt på slak lina. Sven Erik lämnar ett Blomsterfonden med stärkta resurser. Så stärkta, att vi kan satsa på projekt som för våra medlemmar betyder flera och tidsanpassade bostäder. Och för Blomsterfondens anställda möjlighet till utvecklande utbildning.

Jag passar på att säga, att alla som kommer till Föreningsstämman den 29 maj får delta i vårt stora, gemensamma tack till Sven Erik för ett synnerligen väl genomfört ledarskap. Välkommen till Föreningsstämman. Närmare uppgifter finns att läsa i detta nummer av Blomstergårdar.

"Kungen är död - leve kungen!" är en gammal sentens vid VD-skiftet. Bland ungefär etthundra sökande valde styrelsen Ulf Thörnevik. Han presenterade sig i förra numret av Blomstergårdar. Därför räcker det med att jag konstaterar, att Ulf snabbt lärt känna medarbetarna och att han baserat på goda kunskaper och breda erfarenheter av vård och omsorg från och med den första januari styr vår skuta mot nya, gemensamma mål.

Stärkta kunskaper = roligare arbete

Kunskapskällan är inte bara en vacker och välutrustad konferenslokal. Den har också medfört att vi har tagit fram ett omfattande program för vidare utbildning. Nya kunskaper som direkt kan prövas på jobbet. Under 2007 ingår äldreomsorg, demensvård, arbetsledning, vårdadministration och anhörigstöd bland våra utbildningar.



Vi har redan fått många uppskattande kommentarer från kursdeltagarna. Bland andra denna från kursen Äldreomsorgskortet: "-Prästen var mycket bra och gav tänkvärda funderingar på bemötande". Ett exempel på att vårt utbildningsprogram också ger oss möjlighet att förankra vårt ledord: **MEDMÄNSKLIGHET**.

Fastigheterna – vår ekonomiska ryggrad

I senaste numret av Blomstergårdar ställde jag frågan; "Måste byggnadsärenden dras i långbänk?" Jag svarade själv; "Ja, dessvärre". Det svaret har verkligen besannats när det gäller vårt projekt för systrarna Lindes fastighet vid Ösby Station i Djursholm.

Detta enastående testamente avsåg styrelsen att omvandla till goda, tidsanpassade bostäder för Blomsterfondens medlemmar. Vi har presenterat vårt förslag flera gånger för kommunen, vi har kallat grannarna till samråd, grannar med flera har kommit in med synpunkter. Ärendet är kvar i långbänk. När styrelsen på nytt har behandlat ärendet ska vi återkomma.

Däremot är jag glad att kunna rapportera, att ombyggnaden av ett av höghusen i Liseberg har kommit igång. Även där får vi fram goda, tidsanpassade lägenheter för våra medlemmar.

Räcker pengarna till allt detta?

En ansvarsfull styrelse kan inte svara som numera är på modet: "det var en bra fråga". Det svaret lämnar vi inte heller. Vår finansiering klarar vi dels av egen kraft dels med hjälp av banker som har förtroende för vår förening. Men jag avslutar denna inblick i styrelsens agenda med den klassiska uppmaningen till Blomsterfondens medlemmar: Tänk på Blomsterfonden!

Karl E Åman, styrelseordförande.

NYTT

SKATTEAVDRAG

GYNNAR

BLOMSTERFONDEN

NU ÄR DET MÖJLIGT ATT SKÄNKA BORT SIN AKTIEUTDELNING SKATTEFRITT. Men skynda på - det måste göras före bolagsstämman. Allt enligt affärstidningen Dagens Industri.

Återbäring för landets aktieägare väntas bli rekordstor i år – börsbolagen beräknas dela ut hela 160 miljarder kronor till sina ägare, varav ca 15% går till privata aktieägare. Och i år kan ideella organisationer med allmännyttigt ändamål, som t ex Blomsterfonden, ha extra stora förhoppningar. En ny dom i Regeringsrätten har nämligen slagit fast att det nu är helt lagligt för privatpersoner som äger börsnoterade aktier att ge bort sina aktieutdelningar utan att betala skatt.

Så här går det till

Donationen får endast gå till ideella föreningar och stiftelser som har ett allmännyttigt ändamål och vilka därmed är skattebefriade. Donationen måste också göras innan aktiebolaget (i vilket man har aktier) har fattat beslut om årets utdelning på sin årsstämma.

Låter det intressant? Så här gör du: Bestäm dig för vilken organisation du ska donera till och hur mycket. Ta sedan kontakt med din bank eller mäklare, där värdepapperskontot eller depån finns. Här får du en blankett där du överför rättigheten till aktieutdelningen. Men kom ihåg: det måste ske före bolagsstämman. Du kan donera anonymt. Glöm inte att spara kvittot, det ska bifogas deklarationen påföljande år för att du ska slippa skatt.

Väntad succé

Detta är verkligen en unik möjlighet att dela med sig och att betala mindre skatt - samtidigt. Man talar om ett genombrott och en ny era för insamlingsorganisationerna och den ideella sektorn i Sverige. Om många aktieägare, små som stora, beslutar sig för att på detta sätt stödja en organisation, t ex Blomsterfonden, kommer pengarna att göra långt mer nytta än om de hade filtrerats genom statens finanser.

Källa: Dagens Industri februari 2007



Almas amerikaresa:

Besök på mönsterfabriker

1921 RESER ALMA HEDIN MED SYSTERDOTTERN MÄRTA SOM RESKAMRAT TILL USA för att samla intryck och kunskap om de sociala förhållandena i det framgångsrika landet i väst. Alma är sponsrad av en rad svenska företag som på detta sätt vill ta del av den industriella utvecklingen. När Alma kommer hem skriver hon boken "Arbetsglädje" som en rapport till sina sponsorer.

"Visiting nurse"

I mars 1921 stiger Alma Hedin iland i New York. Resan har varit avkopplande och stärkande och nu ser hon fram emot att få studera bla hur arbetsgivare tar hand om sin arbetskraft i detta föregångsland. Hon kommer snart i kontakt med fabrikenas "Welfare Departement", dvs avdelningar där särskilt anställda personer arbetar utslutande för att ordna det "bra och trevligt" för arbetarna. Om en anställd inte anmäler sig till arbetet på morgonen kommer en utbildade sköterska på hembesök. Behöver den anställda medicinsk hjälp kan denna "visiting nurse" hjälpa till med detta och skulle frånvaron bero på "missnöje eller slarv", tar hon sig även an att åtgärda detta. Allt för att snabbt få arbetskraften tillbaka i produktionen.

Jämna väg

Men det är inte riktigt "bara" hälsovård som Alma vill lära sig om på sin resa. Hon är intresserad av hur man ser på och sköter sin arbetskraft ur fler sociala perspektiv än det medicinska.

Det hon söker finner hon bla på gum-mifabriken Candee & Co i New Haven, Connecticut. Här finns en avdelning med tio personer som, tillsammans med läkare och sjuksköterskor, arbetar med "industrial relations". Deras uppgift är att på olika sätt "jämna vägen för arbetarna genom att höja deras välbefinnande, deras kunskaper och deras arbetsglädje". Detta görs tex genom att arrangera kurser, föreläsningar (föredrag och utlåning av böcker om råvaran och hur olika produkter utvanns skulle tex öka intresset för arbetet), sportaktiviteter, nöjen mm för de anställda. En anställd på avdelningen hade till uppgift att "gå omkring på fabriken och se om inte något onödigt tröttande kunde förenklas eller förbättras".

Mönsterfabrik


Ett tryckeri som Alma besöker har anlitat trädgårdskonstnärer och anlagt en "förtrollad park" runt fabriken med bassänger,



gräsplaner med viloplats, tennisbanor, frukt- och grönsaksträdgårdar.

I Ohio besöker de mönsterfabriken National Cash Register. Alma tillbringar här fyra dagar och förevisas, tillsammans med andra intresserade besökare, anläggningen. Hon är mycket imponerad. Entrén är byggd som ett grekiskt tempel och själva fabriken består av ett tjugotal ljusa och luftiga byggnader. Personalen äter i restaurangen som inte bara är fantastiskt inredd och ligger på femte våningen, utan här har man också infört det sk cafeteria-systemet, dvs brickservering. Femhundra man serveras per minut, räknar Alma ut. Fantastiskt! På lunchrasterna kan personalen också välja att gå till en biograflokal och avnjuta olika typer av föreställningar med sång, dans, allsång eller förevisning av rörliga bilder.

Bildning

Men det är långt ifrån enbart byggnader och materiella resurser som står i centrum i boken Arbetsglädje. För Alma ligger fokus trots allt på de åtgärder som handlar om de anställdas hälsa, säkerhet och bildning. "Bildning" är för Alma ett nyckelord och lika viktig för den enskilde arbetaren som mat för dagen. 

Årsmöte 2007

Alla medlemmar i Föreningen Blomsterfonden hälsas välkomna till föreningsstämman den 29 maj kl 11.00.

Lokal: Polstjärnan, Sveavägen 77 i Stockholm, vägg i vägg med Hard Rock Café.

Närmaste T-banestation är Odenplan.

Ring och anmäl dig på tel 08-555 94 500 eller mejla till info@blomsterfonden.se

Uppge ditt personnummer när du anmäler dig.

Röster från styrelsen:

Med BLICK för fastigheter

LENNART ERICSON HAR LÅNG ERFARENHET FRÅN BYGG- OCH FASTIGHETSBRANSCHEN och har, som styrelsemedlem, av naturliga skäl ett speciellt gott öga till Blomsterfondens fastighetsbestånd.



Efter mer än 40 år på Einar Mattson Byggnads AB (varav nästan 25 år som VD) kände Lennart att han ville trappa ner. 2001 startade han bygg- och fastighetsbolaget Taksprånget AB tillsammans med sin son och sin dotter. När vi träffas på deras kontor på söder märks det tydligt att vi besöker ett familjeföretag. Idag vikarierar sonen Eriks sambo Marie för Lennarts dotter som är mammaledig och alla ansluter till förmiddagsfiket i köket.

Underhåll och skötsel

– Jag kom i kontakt med Blomsterfonden i början på 90-talet, berättar Lennart. Min företrädare på styrelseposten, Stig Adling och jag var båda med i Murmästarämbetet och när han skulle sluta i styrelsen föreslog han mig. Och det är klart att jag har ett särskilt intresse i utvecklingen av fastighetsbeståndet inom Blomsterfonden. Det är viktigt att vi underhåller fastigheterna, men också att vi använder dem på rätt sätt, till rätt verksamhet.

Blomsterfondens värdefulla fastighetsbestånd måste förvaltas väl så att hyresgästerna trivs och känner sig trygga och vill betala hyran, så att man kan fortsätta att underhålla osv osv. Och det är klart, vissa delar har många år på nacken och



måste renoveras och anpassas till de moderna kraven på bekvämlighet och boendestandard.

– Nu har vi börjat med Liseberg, säger Lennart. Vi renoverar i etapper och det kommer att bli en avsevärd standardhöjning. På tur står också Röda Berget. Det är ju ett mycket charmigt och trevligt område från 20-talet, men här behöver vi öka tillgängligheten inom fastigheten för alla boende och i synnerhet för de som har rullatorer och andra hjälpmedel. Nya hissar till Ringvägen är också planerade. Sen hoppas vi komma igång med nyproduk-



tionsprojekt ute i Djursholm. Det är testamenten som har gjort den produktionen möjlig och det är verkligen roligt, säger Lennart.

Guldkanter

Snygga och välskötta anläggningar är naturligtvis en av huvudfrågorna för Lennart. En annan är det där lilla extra som Blomsterfonden kan erbjuda – det vissa kallar "guldkanten".

– Jag tycker det är jätteviktigt att vi kan hålla kvar och utveckla den delen av verksamheten, säger Lennart Ericson med eftertryck. Men det är klart - det kräver att många vill bidra.

Hans egen guldkant på tillvaron består bla av jakt och då gärna i barndomens



trakter i Roslagen.

- Jag började faktiskt som bonde där en gång i tiden, säger han.

Akvarellerna på väggen vid konferensbordet vittnar om ytterligare en hobby. Och motivet är inte hus och byggnader utan djur och natur. Kanske från Roslagen.

BASAREN:

Gemenskap och klirr i kassan

VEM TYCKER INTE OM ATT GÅ PÅ BASAR eller på loppmarknad? Men hur ofta tänker vi på det arbete som ligger bakom?

Varje höst anordnas välbesökta basarer på Blomsterfondens anläggningar på Ringvägen, Svalnäs och Röda Berget.

Här finns allt; möbler, kläder, textilier, smycken, porslin, elektronik, konst mm. Det finns kaffeservering och brödbord och allt bröd har bakats av de boende. Men baket är långt ifrån det enda som hyresgästerna bidrar med. Att arrangera en basar kräver mycket arbete under lång tid, såväl före, som under och efter själva basaren.

Claes Bondefeldt, kurator på Blomsterfonden:

– På Ringvägen är vi under året ca 40-50 personer som på olika sätt är involverade i arbetet. På själva försäljningsdagen, som alltid är i oktober, stiger antalet till ca 75 personer. Vi börjar i princip direkt efter den förra basaren och träffas under våren en gång varannan vecka. Då går vi igenom vad vi har kvar och börjar samla in nya föremål. Sen rullar det på under året.

Logistik

Många jobbar med föremål som de är speciellt intresserade av, t ex konst, böcker, textilier eller möbler. En av eldsjälarna på Ringvägen är Lars Eklund. Han är ofta nere i den lilla snickeri-verkstanen i huset och är med i "möbelgruppen":

– Samtidigt som vi tar hand om nya föremål fixar vi till de som behöver kompletteras lite, t ex en stol eller ett litet bord som behöver limmas eller putsas på. Det är visserligen bara små kompletteringar, mest på möbler och elartiklar, men det är ändå mycket jobb. Planering är A och O; det är nästan som nobelmiddagen – logistiken måste fungera perfekt för att allt ska få plats och för att det ska fungera för alla som arbetar under försäljningsdagen.

Konkurrens

Under sommaren gör basararbetarna ett uppehåll, men till hösten tar förberedelserna fart igen. Nu ska lokalerna förberedas, vaktmästare ska vidtalas, annonser i lokalpressen ska bokas, skyltar ska fixas, mm mm.

Trots att det finns mycket konkurrens på söder i form av Myrorna, Röda Korset, Återvinnarna m fl är det full fart under själva försäljningen.

– Vi är nöjda med omsättningen som faktiskt ökat under åren. Det betyder nya friska medel till den ideella verksamheten, säger Claes Bondefeldt. Och det är vi glada för.

Gemenskap

Både Claes och Lars poängterar vikten av basaren som en del av gemenskapen, en gemenskap som ju faktiskt räcker året om.

– Även om det är mycket jobb så gör vi det tillsammans för gemensamma mål, säger Lars Eklund. Det är också en bra tradition för nyinflyttade att komma med i och på så sätt lära känna andra här.



BASAR
21/4 kl 11.00–15.00 på
Rödabergsgatan 1 nb.

A D R E S S Ä N D R I N G

Namn _____

Nuvarande adress _____

Ev medlemsnummer/personnummer _____

Ny adress _____

SVERIGE



PORTO BETALT

Föreningen Blomsterfonden

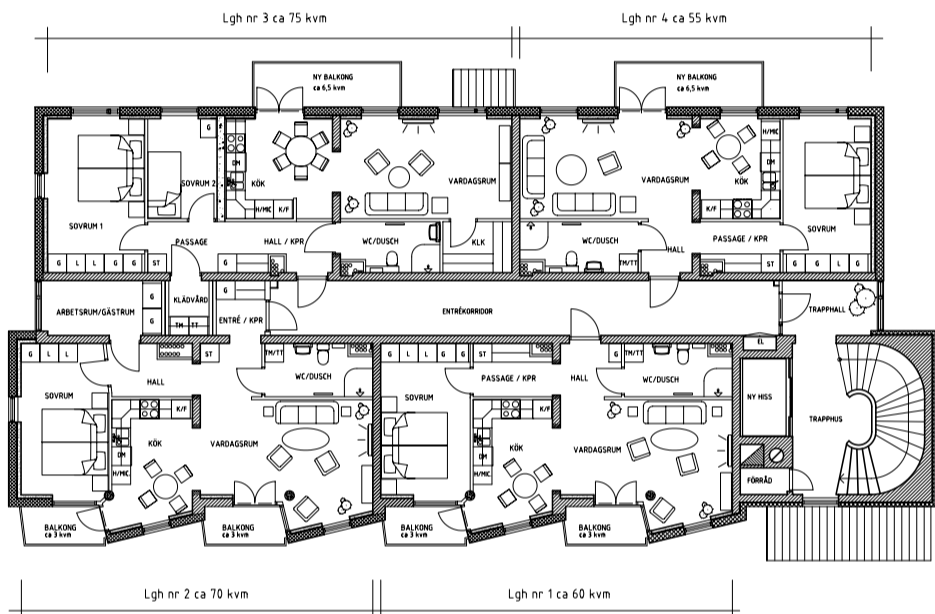
Svarspost

110869600

182 20 STOCKSUND

Liseberg förnyas

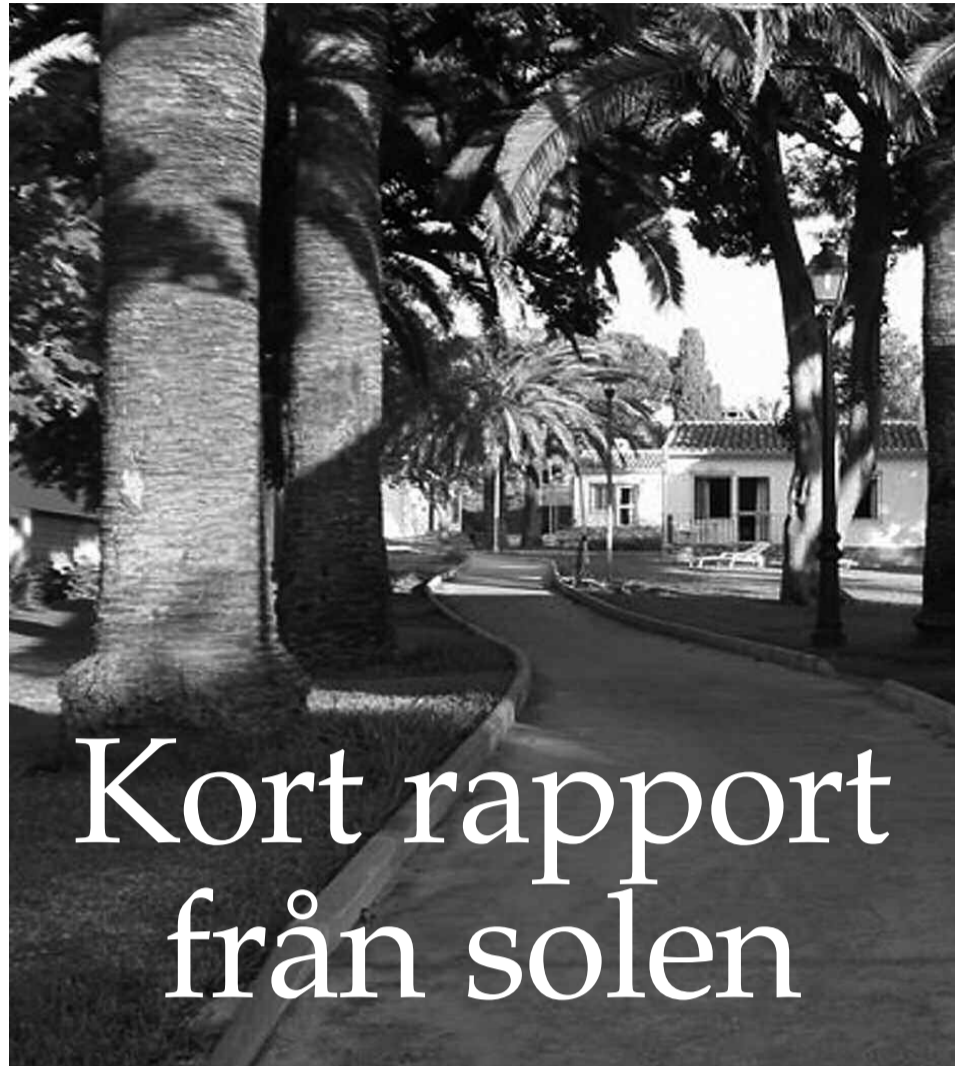
HELT ENLIGT PLANERNA startade ombyggnaden av Annebodavägen 31 strax före årsskiftet. Beräknad "målgång" är november 2007.



Den största förändringen är att man slår ihop de små lägenheterna till större, dvs 52 lägenheter på 30 m² blir totalt 28 med varierande storlekar mellan 55 och 75 m². På första våningen kommer man dock att behålla fyra små lägenheter på 30 m² eftersom det visade sig inte vara lämpligt att ta upp stora hål i väggarna där. Alla lägenheter blir totalrenoverade, huset får ett helt nytt innandöme.

Man beräknar att var färdig med detta första hus i november. Enligt planerna ska ombyggnaden av Liseberg ske med ett hus per år, så start för nästa hus beräknas ske strax före årsskiftet 07/08.

– Vi tar ett hus i taget för att vi verkligen vill försäkra oss om att det blir så bra som möjligt och att lägenheterna skall bli omtyckta bland våra hyresgäster, som vi hoppas skall finna dem trivsamma och funktionella, säger Leif Cannier, konsult och fastighetsansvarig på Blomsterfonden.



Kort rapport från solen

HÖSTENS SPANIENRESENÄRER RAPPORTERAR att Flamencodansen var eldig och ypperlig.

Det var 11 boende och medlemmar från bostadskön som trotsade det svenska novembermörkret och tog flyget från Arlanda till den spanska sydkusten. Resan gick till Centro Forestal Sueco som ligger strax väster om Marbella. Det är en anläggning, ursprungligen byggd för anställda inom den svenska skogsnäringen, som nu även öppnat sina dörrar för bl a Blomsterfondens medlemmar.

Anläggningen är trevlig och passar Blomsterfonden bra vad gäller tillgänglighet och bekvämlighet. En värdinna från Blomsterfonden följer med på resan och så även på höstens resor. Colette Ahlberg, värdinna på Ringvägen:

–Förutom den trevliga flamencokvällen gjorde vi som vanligt trevliga utflykter, bl a till Gibraltar, till vinmuseum (inkl avsmakning) och konstmuseum. Vi besökte marknaden i San Pedro och fick lyssna på föredrag om spansk kultur. Hemma på anläggningen fanns andra aktiviteter som t ex friskvård och vattengympa. En gäst hade tagit med sig målarskrinet och förevigade det spanska ljuset. Och sol och ljus behöver vi ju alla "tanka" lite av, så här innan vårt eget ljus återvänder.



PÅ TIDNINGEN

VI HAR OFTA EFTERLYST SYNPUNKTER PÅ VÅR TIDNING BLOMSTERGÅRDAR och ibland får vi brev från våra läsare. I de allra flesta fall är synpunkten ackompanjerad av uppskattande och uppmuntrande ord. Och så även denna gång.

Brevet är skrivet av en medlem i bostadskön som med intresse läser Blomstergårdar varje gång, men tycker att tonen är lite för "intern" – att vi tar för givet att alla läsare känner till alla Blomstergårdar och alla verksamhets-

områden. Och visst är det lätt att bli hemmablind. Vi tackar för synpunkten och tar den till oss. Redaktionen har redan börjat diskutera att i kommande nummer presentera de olika Blomstergårdarna lite närmare.

Förre numrets vinnare!

Här är lösningen på korsordet i Blomstergårdar nr 18. Vi har dragit fyra vinnare som vi skickat matkuponger till. Grattis!

- 1:a pris Gun Holmberg, Bromma.
- 2:a pris Ester Karlberg, Hägersten.
- 3:e pris Ingegärd Unelius, Johanneshov.
- 4:e pris Jan Sandberg, Stockholm.

Korsordstävling.

Lösningen på Blomsterfondens korsord ska vara hos oss senast den 20 april 2007. Adress: Blomsterfonden, Box 114, 182 05 DJURSHOLM. Bland de rätta lösningarna dras fyra vinnare som belönas med matkuponger till våra restauranger i Svalnäs och Liseberg. 1:a pris är 4 matkuponger. 2:a pris 3 matkuponger. 3:e pris 2 matkuponger. 4:e pris 1 matkupong.

NAMN _____

ADRESS _____

POSTADRESS _____

TELEFON _____