

BLOMSTERFONDEN ÅRSREDOVISNING 2007



Årsredovisning för räkensåarsåret 2007-01-01 – 2007-12-31

Styrelsen och verkstållande direktören för
Föreningen Blomsterfonden avger härmed
årsredovisning. Alla belopp redovisas, om inte
annat anges, i tusentals kronor (kkkr).

Uppgifter inom parentes avser föregående år.

INNEHÅLL	SIDA
FÖRVALTNINGSBERÄTTELSE	7
KONCERNEN	
Resultatråkning - kostnadslagsindelad	11
Balansråkning	12
Kassaflödesanalys	13
MODERFÖRENINGEN	
Resultatråkning - kostnadslagsindelad	14
Balansråkning	14
Kassaflödesanalys	16
Redovisnings- och värderingsprinciper	18
Tilläggsupplysningar	19



BLOMSTERFONDEN

en ideell förening – vad är det?

Rubrikens fråga kan förefalla enkel att besvara.

Dessvärre är det så att ett uttömmande svar kan bli mycket långt. Ett sådant svar ges inte här. Men eftersom frågan ofta återkommer från våra medlemmar, hoppas jag att även ett begränsat svar kan tjäna som vägledning.

Aktiebolag, handelsbolag, ekonomiska föreningar och stiftelser är exempel på organisationer som har särskilda lagar att hålla sig till. För ideella föreningar – som Föreningen Blomsterfonden – finns inte motsvarande lagstiftning. Helt utan styrande lagstiftning är dock inte en ideell förening. Bokföringslagen, Arbetsmiljölagen och beskattningslagar är exempel på generell lagstiftning som utgör rättesnören även för ideella föreningar.

För att en ideell förening ska komma till stånd krävs medlemmar som antagit stadgar och valt en styrelse. Ett gemensamt intresse är grunden för bildandet.

När Föreningen Blomsterfonden kom till 1921, utformade Alma Hedin ett uppdrag som undertecknades av landshövdingar och dessutom av bland andra Hjalmar Branting, Erik Axel Karlfeldt, Ellen Key och Nathan Söderblom. Det gemensamma intresset hon presenterade var att i stället för lyxen med blommor vid begravingar skulle pengarna användas till att skapa bostäder för gamla – "Blomstergårdar". "Omkring dessa hus skola blommor och gröna växter planteras till minne av de döda och till glädje för de levande", skrev Alma Hedin. På den vägen är vi fortfarande. Vi är en allmännyttig, ideell förening, vilket



betyder att Blomsterfonden är begränsat skattskyldig.

Vi har stadgar, vi har en styrelse, vi samlas varje år till föreningsstämma. Föreningsstämman är Blomsterfondens högsta beslutande organ. Stadgarna anger vilka ärenden som ska behandlas vid stämmorna. Mellan föreningsstämmorna fungerar styrelsen som beslutande organ. Styrelsen svarar för att verksamheten bedrivs enligt stadgarna, att verksamheten bedrivs på ett långsiktigt hållbart sätt och att den interna kontrollen är tillräcklig.

Vår förvaltningsberättelse anger huvuddragen av vad som utträttats under 2007. Därutöver kan nämnas, att styrelsen sammanträdde sex gånger och att styrelsens arbetsutskott – som förbereder styrelsens sammanträden och fungerar som valberedning – sammanträdde sju gånger.

Vid varje sammanträde behandlades ekonomiska rapporter. Kvartalsvis lämnades rapporter avseende vår vårdkvalitet och personalomsättning mm. Halvårsvis dessutom låneportfölj och räntevillkor.

Bland de ofta återkommande ärendena kan nämnas kompetenshöjande insatser, restaurangverksamheten, insamlingsverksamheten, utvidgad IT-användning, anbud i samband med kommande valfrihetssystem samt fastighetsfrågor bland annat omfattande ombyggnaderna av höghusen i Liseberg och Jarl-projektet vid Ösby i Djursholm. Ett övergripande ämne av stor betydelse har varit översynen av Blomsterfondens stadgar.

Varje verksamhets prestation – inte minst en ideell förening – är helt beroende av engagerade och kompetenta medarbetare. Det är med stor tacksamhet jag konstaterar att varje kontakt med någon av våra medarbetare ger mig övertygelsen att Blomsterfonden – med alla dessa empatiska eldsjälur – behövs lika mycket i dag som när Alma Hedin startade verksamheten år 1921.



Karl E Åman
Styrelseordförande

INSAMLINGSVERKSAMHETEN ÄR PRECIS

DÅ Vem var det egentligen som kom på att man kan ge ett bidrag till välgörande ändamål istället för blommor?

Ja, historien börjar i Stockholm år 1917 på en pampig begravning med stor blomsterprakt och många sörjande. Den som skulle begravas var stadsarkitekten Ludvig Hedin.

För hans dotter Alma Hedin kom dock alla blommor i överflöd att få en helt annan mening än det var tänkt. Hon arbetade inom en ideell stiftelse för ensamma mödrar och hade sett en annan verklighet än den privilegierade hon hade vuxit upp i. De svaga i samhället hade det svårt. Varför detta besinningslösa slöseri, tänkte hon. Skulle inte alla dessa pengar kunna användas till något bättre? Till hem och vård för gamla till exempel. Idén till Blomsterfonden var född.

Med hjälp av bidrag stod det första huset klart 1926

Visst stötte hennes idé på patrull. Många var upprörda över tanken att skänka pengar till välgörande ändamål, istället för blommor vid en begravning.

Men ännu fler tyckte att idén var bra. Föreningen Blomsterfonden bildades den 27 maj 1921 och tack vare alla som skänkte ett bidrag stod den första Blomstergården inflyttningsklar 1926. Det var 125 lägenheter i Rödabergsområdet vid Vanadisplan. Behöver vi säga att lägenheterna fylldes snabbt?

Devisen "Tänk på Blomsterfonden" syntes i allt fler begravningsannonser. Och istället för vissnande blommor växte det upp Blomstergårdar på flera ställen runt om i Stockholm. Ställen där man bodde tryggt och säkert på ålderns höst.

En sak förändras aldrig!

Sedan Alma Hedin fick sin banbrytande idé om att skänka pengar till hem och vård åt äldre, istället för att ge blommor, har det runnit mycket vatten under broarna. Då, 1921, var välfärden och "the Swedish model" ett okänt begrepp. Det fanns inga garantier för att samhället skulle sörja för de gamla och svaga. Istället

fick familjen ta ett stort ansvar för de äldre. Men de gamla som inte hade några anhöriga fick det väldigt svårt. Därför blev Blomsterfonden snabbt en stor succé.

Föreningen har överlevt depressioner, världskrig, TV:ns intåg, DDT, kärnkraft, internet och mycket mer. Och visst har vi förändrats i takt med samhället. Men en sak förändras aldrig i Blomsterfonden; nämligen att ge omtanke och vård åt äldre.

NU Insamlingsverksamheten är lika aktuell idag. Men kanske av andra skäl än 1921.

Då handlade det om att ge äldre tak över huvudet. Idag betyder omtanke på äldre dagar mycket mer än så. Det kan vara ett leende eller att kunna sitta ner och prata en stund. Eller att få ha sitt eget rum eller lägenhet, med sina egna saker, men ändå ha tillgång till vård och hjälp när man behöver. Omtanke kan vara att hitta små ljuspunkter i vardagen. Det kan vara gemenskap. Det kan också vara att få vara i fred ibland. Kort sagt; att få ha det precis som man vill ha det på ålderns höst.

Tyvärr råder det stor brist på sådana bostäder idag. Därför är kön till Blomsterfonden längre än någonsin. Smickrande för oss. Och samtidigt ett bevis för att omtanke aldrig blir omodernt. Men å andra sidan är utvecklingen oroande. För alla äldre i Sverige borde få mötas av åtminstone ett leende varje dag.

Vårt boende handlar om livskvalitet

En sak som ofta förknippas med Blomsterfonden är ett tryggt boende och livskvalitet. Vi går helt enkelt in och stöttar upp där samhällets sociala skyddsnet inte fungerar.

Vi erbjuder exempelvis våra hyresgäster att kostnadsfritt kunna få vård och hjälp om de skulle bli

LIKA VIKTIG IDAG SOM DEN VAR 1921

sängliggande några dagar. Den som precis har kommit hem från sjukhus kan få extra hjälp och tillsyn i två veckor.

På våra gårdar finns en värdinna som kan hjälpa till med alla möjliga och omöjliga frågor.

För juridiska eller ekonomiska frågor har vi en kurator anställd, som de boende kan rådfråga om bankaffärer, testamenten och liknande.

Vårdlots är en ny tjänst som är till för att underlätta kontakten med vården och ge goda råd till den som känner sig krasslig.

Dessa saker finansieras helt eller delvis med insamlade medel. Förra året fick våra hyresgäster 10 000-tals timmar hjälp och stöd och vi hade 20 000 samtal med våra boende och deras anhöriga. Därför är insamlingsverksamheten lika viktig idag som när Blomsterfonden grundades. Fast på ett annat sätt.

Pengarna går idag till fyra viktiga områden

Vi har efter noggranna överväganden valt ut fyra områden som de insamlade pengarna ska gå till. Du

som givare kan, om du vill, själv välja var pengarna ska göra nytta:

1. Boende

Så att vi kan bygga nya trygga Blomstergårdar för äldre.

2. Socialt arbete

Detta berörde vi i föregående stycke. Är i många ögon det absolut viktigaste området. Handlar om att ge stöd och hjälp åt våra boende.

3. Trivsel

Att hitta små ljuspunkter i tillvaron är mycket viktigt. Det gör vi genom olika aktiviteter, basarer, utflykter, fester och mycket mer.

4. Anhörigstöd

Som anhörig blir du många gånger lika drabbad som den som är sjuk. Vi erbjuder information, utbildning, stöd inom äldreområdet för anhöriga, äldre, medlemmar och personal genom seminarier, föreläsningsserier, anhörigutbildning med mera.



ATT LEVA OCH BO HOS BLOMSTERFONDEN I FRAMTIDEN

Om dagens Alma Hedin, eller motsvarande eldsjäl, skulle få frågan om framtidens boende i Blomsterfonden kanske hon utifrån dagens samhälle skulle beskriva sin VISION enligt följande:

Blomsterfonden vill i framtiden erbjuda ett boende med hög kvalitet och service för de som har sitt hem i en av Blomsterfondens olika boendeformer. Detta ska ske utifrån den enskildes behov och önskemål. Vi vill erbjuda en röd tråd i boendet som gör att individen alltid ska få sina behov tillgodosedda. Den röda tråden kan sammanfattas i tre olika boendenivåer.

I DEN FÖRSTA BOENDENIVÅN sker inflyttningen i Blomsterfondens fastigheter (från 60 års ålder), så kallat ordinärt boende. Den boende ges möjlighet att bo och uppleva en god tillvaro där bovärdar, värdinnor och vårdlotsar ansvarar för de sociala insatserna genom stöd, hjälp och omsorg där så behövs. Ingen ska behöva känna sig ensam. I denna nivå ska finnas möjlighet att privat köpa extra tjänster genom Blomsterfondens hemtjänst eller andra hushållsnära tjänster. De boende ska ha tillgång till de hjälpmedel och den IT-teknik som behövs för att göra vardagen enklare. Det ska finnas möjlighet att handla i butiker, besöka vårdcentraler och att äta i restauranger och caféer som drivs i Blomsterfondens fastigheter (eller i närområdet) i egen regi eller av andra entreprenörer.

Den boende flyttar till DEN ANDRA BOENDENIVÅN då behov finns av ökade vårdinsatser (genom offentlig eller privat finansiering). Den befintliga bostaden ska

anpassas för de nya behoven, eller så ska det finnas möjlighet att byta till en mer anpassad bostad inom Blomsterfondens fastigheter. Konsultation med sin husläkare och sin vårdcentral sker via modern informationsteknik där frågor och svar behandlas utan dröjsmål. Blomsterfondens läkare ska kunna göra hembesök om behov föreligger. Här ska vi kunna erbjuda kontinuitet i vår personalbemanning, exempelvis inom hemtjänsten. Vi ska också erbjuda rehabilitering och stöd för ett aktivt och rikt liv.

I DEN TREDJE BOENDENIVÅN ska vi kunna erbjuda ett omvårdnadsboende i form av särskilt boende. Detta kan erbjudas i nära anslutning till den närmiljö och det boende man haft tidigare i Blomsterfonden. Det ska finnas resurser för rehabilitering och ett aktivt anhörigstöd som ges av Blomsterfondens Kunskapskälla.

Delar av ovanstående beskrivning är redan i dag verklighet för många boende inom Blomsterfonden. Som framgår av årsredovisningen 2007 har mycket gjorts under året för våra medlemmar och andra med behov av vård- och omsorg. Detta har vi gjort tillsammans med våra medlemmar, våra donatorer och givare. Till er vill jag rikta ett stort tack!



Ulf Thörnevik
VD Föreningen Blomsterfonden



Ideella föreningen Blomsterfondens förvaltningsberättelse för verksamhetsåret 2007

Sociala verksamheten och insamling

Föreningen Blomsterfondens syften och mål stimulerar till en stark utveckling av medlemsantalet. Vid årets slut uppgick antalet medlemmar till 15 296 (13 363).

Intresset för verksamheten visas från alla åldersgrupper. Många medlemmar har också utnyttjat medlemsförmånen att anmäla sitt intresse för en bostad hos Blomsterfonden. Totalt fanns 12 277 personer i föreningens bostadskö i slutet av året. Av dessa hade 8 297 personer fyllt 60 år, vilket är kravet för att flytta in i Blomsterfondens fastigheter.

En drivkraft i föreningen är att stödja äldre och behövande utifrån ett värdigt och medmänskligt synsätt. Blomsterfondens sociala verksamhet arbetar med att hjälpa och stödja äldre för att bland annat undvika social isolering och ensamhet. Med hjälp av testamenter, gåvor och donationer kan Blomsterfonden erbjuda flera sociala insatser för våra äldre i framtiden. Det ekonomiska stöd som föreningen mottagit under året har möjliggjort att hjälp har kunnat lämnas till behövande hyresgäster i upp till två veckor vid sjukdom eller liknande. Med stigande ålder hos våra hyresgäster ökar detta behov. Vid varje anläggning finns värdinna, vårdlots och bovärdar som svarar för kontakten med hyresgästerna.

Under året har också ett arbete med syfte att beskriva och förmedla vår grundare Alma Hedins tankar och ändamål utifrån dagens och framtidens kommande behov påbörjats. Fyra målområden har lyfts fram som prioriterade i verksamheten i framtiden:

• Boende

Uppföra nya bostäder för äldre.

• Socialt arbete/social omsorg

Stödinsatser för äldre (värdinna och vårdlots).

• Trivsel

Skapa trivselaktiviteter som ger meningsfullhet och välbefinnande för de äldre.

• Anhörigstöd

Erbjuda information, utbildning och stöd inom äldreområdet för anhöriga, äldre, hyresgäster, medlemmar och personal. Detta genom seminarier, föreläsningsserier, anhörigutbildningar med mera.

Under året har föreningens tidning Blomstergårdar och Blomsterfondens hemsida www.blomsterfonden.se varit en viktig informationskanal i kontakten med medlemmar och hyresgäster.

Stöd och hjälp till våra hyresgäster har kunnat lämnas med 3 096 timmar i form av uppsökande verksamhet, 1 800 timmar kuratorstöd, 4 100 timmar omsorg har utförts och mer än 20 000 telefonsamtal med hyresgäster och deras anhöriga har genomförts. Föreningens bovärdar har i sin roll lämnat mer än 2 300 timmar i form av olika insatser till hyresgästerna. Till några hyresgäster har ekonomiskt stöd och hyressubventioner lämnats med 330 kkr. Till hyresgästernas förfogande utan kostnad står också ca 1 500 kvadrat-



meter gemensamma ytor i form av salonger, bibliotek, hobbylokaler, gymnastiksal, pool och annan service.

Anhöriga och anhörigvårdare har kostnadsfritt kunnat delta i särskilda seminarier som anordnats av Kunskapskällan, Blomsterfondens utbildningscentrum. De särskilda seminarierna har varit mycket uppskattade och kommer att genomföras kostnadsfritt även 2008.

Gåvor, donationer, testamentariska förordnanden, minneshyllningar och basarverksamhet har inbringat 4 614 kkr. Utöver detta har Blomsterfonden erhållit en generös gåva i form av ett fritidshus på ön Bastuholmen i Täby. Under året har testamentariska förordnanden erhållits från två hyresgäster vid Lisebergsanläggningen.

Till alla som med gåvor eller arbete bidragit till verksamheten riktas ett varmt och medmänskligt TACK!

Årsredovisning

Årsredovisningen har upprättats enligt årsredovisningslagen.

Antal årsarbetare i föreningen har varit 266 (278). I löner och ersättningar har utbetalats 81 519 (76 370) kkr. Därutöver tillkommer kostnader för inhyrd personal med 1 063 (965) kkr. I styrelsearvoden har utbetalats 285 (291) kkr. För fonder (stiftelser) med kapitalbelopp på tio basbelopp 403 kkr och däröver, har särskilda årsredovisningar upprättats i enlighet med stiftelselagen.

Fastigheterna

Till våra fastigheter har under året 234 (190) nya hyresgäster kontrakterats och av vilka 51 (25) avser boende på sjukhem med egna hyreskontrakt. Löpande under-

håll och reparationer på fastigheterna har uppgått till 10 778 (17 510) kkr och investeringar till 36 345 (7 082) kkr.

För att skapa moderna och större lägenheter har ombyggnationen av hus B, Annebodavägen 31, genomförts. Under 2007 har också beslut tagits om att påbörja ombyggnationen av hus C, Annebodavägen 35. Vidare har byggnadslov beviljats för fastigheten Jarl 20 i Djursholm. Byggnadslovet har dock överklagats vilket fördröjer möjligheten till byggnation av nya bostäder och därmed förkorta bostadskön.

Särskilda boendeformer

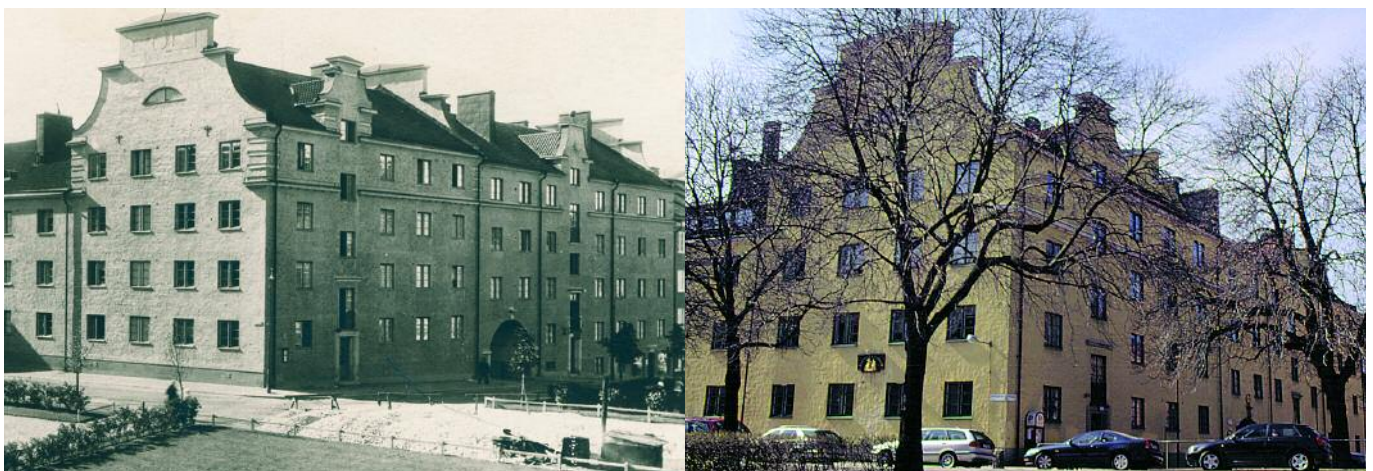
Verksamheten har bedrivits vid två egna anläggningar, Liseberg och Svalnäs, samt vid Tallgården åt Danderyds kommun enligt reglerna för kommunens kundvalsmodell.

Totalt har omfattningen varit 74 323 (74 682) vård- dygn. Huvudparten av platserna vid Liseberg tas i anspråk av olika stadsdelsförvaltningar i Stockholm och vid Svalnäs och Tallgården av Danderyds kommun.

Hemtjänsten

I Stockholm, Danderyd och Täby kan den som har rätt till hemtjänst också välja utförare. Blomsterfondens hemtjänst i Stockholm avvecklades av ekonomiska skäl när avtalet löpte ut den sista december 2006. Under 2008 har dock Blomsterfonden åter lämnat anbud om att få utföra hemtjänst åt boende i de egna fastigheterna i Stockholms stad. Skälet till detta är att flera boende i de egna fastigheterna önskar hemtjänst av Blomsterfonden istället för av externa vårdgivare.

En enkät för att undersöka om behoven är tillräckliga har utförts och med denna som underlag har ett beslut om etablering av hemtjänst fattats och verksamheten



kommer att starta i april 2008.

I Danderyds kommun är Blomsterfonden den största privata utföraren av hemtjänster. Totalt har under året utförts 73 317 (79 921) hemtjänsttimmar. Under året blev Blomsterfonden auktoriserad utförare av hemtjänster i Täby kommun och startade därefter hemtjänstverksamhet i kommunen. Den totala omsättningen och värdet av utförda tjänster uppgick under året till 21 579 (22 662) kkr.

Restaurangverksamheten

Restaurangverksamheten vid Svalnäs drivs av det helägda dotterbolaget AB Blomstergårdar, som även svarar för maten vid Tallgården. Under året har restaurangens öppettider förändrats av ekonomiska skäl. En enkät till de boende på Svalnäs och till personalen angående restaurangens service och innehåll har också genomförts. En majoritet av de tillfrågade önskar att restaurangen skall finnas kvar i nuvarande form. En förutsättning för att hålla samma service och kvalitet i restaurangen i framtiden är att nuvarande kundunderlag finns kvar och att nya kunder väljer att äta i restaurangen. Restaurangen på Liseberg drivs sedan några år tillbaka på vårt uppdrag av företaget Fazer/Amica.

Medarbetare och utbildning

För att kunna erbjuda boende och kunder en verksamhet som präglas av hög kvalitet krävs duktiga och kompetenta medarbetare och ledare. Utmärkande för Blomsterfondens medarbetare är förutom goda yrkeskunskaper - medmänsklighet, omtanke och engagemang - vilket återspeglar sig i bemötandet och omsorgen gentemot våra boende och hyresgäster. Alla boende och hyresgäster ska kunna känna sig trygga

och igenkända i möten och kontakter och inte alltför ofta möta nya, okända ansikten. Vi kan därför med glädje konstatera att såväl personalomsättning som sjukfrånvaro har minskat under året (sjukfrånvaron redovisas i not 3 på sidan 19). För att medverka till en god hälsa hos medarbetarna har subventioner till olika friskvårdsaktiviteter lämnats. Ambitionen att uppnå en jämnare könsfördelning lever kvar men är svår att uppnå. Av medarbetarna är 83% (82%) kvinnor och 17% (18%) män. Såväl chefer som medarbetare har under året deltagit i olika utbildningsaktiviteter. Utbildningstimmar har under året uppgått till 2 863 (2 425), vilket motsvarar 9 999 (9 120) kr eller 33 (24) timmar per anställd.

Att utbilda medarbetare höjer kompetensnivån i Blomsterfonden och ökar tryggheten för våra boende och deras anhöriga. Blomsterfonden har en kompetensstige i tre nivåer där Äldreomsorgskortet[®] motsvarar nivå ett. Utbildningen ger grundläggande kunskaper i det normala åldrandet (gerontologi) samt kunskaper om vanliga diagnoser, symptom och funktionsnedsättningar hos äldre. Nivå två i Blomsterfondens kompetensstige heter Blomsterfondens Carpe Momentum[®] och handlar om hur man bemöter och bekräftar personer med demenshandikapp. Nivå tre i kompetensstegen syftar till att utbilda vissa medarbetare inom en spetskompetens.

Sedan december 2005 har 121 medarbetare genomgått basutbildningen (nivå ett) i kompetensstegen, vilket motsvarar 66% av omsorgspersonalen. Under 2007 har 61 medarbetare genomgått Äldreomsorgskortet[®] och 54 medarbetare genomgått Blomsterfondens Carpe Momentum[®]. Kunskapskällan har under året även anordnat ett uppskattat anhörigseminarium för anhöriga till svårt sjuka i samarbete med Svenska Kyrkan.



Kvalitet

Under 2007 har olika kvalitetsuppföljningar utifrån Blomsterfondens kvalitetssystem utförts. Uppföljningarna handlar framförallt om avvikelserapportering/synpunkter och klagomål. Kvalitetsindikatorer, hygienronder, journalgranskningar, kvalitetsuppföljning av fastställda mål och kvalitetsbokslut ingår också i kvalitetsuppföljningen.

I kvalitetsarbetet 2007 har stor vikt lagts på det preventiva och förebyggande arbetet. Det har bl a resulterat i att antalet frakturer under 2007 minskat till fem, jämfört med fjorton år 2006. All omsorgspersonal har regelbundet fått utbildning i förflyttningsteknik under året, dels via vår utbildningsenhet Kunskapskällan, dels genom att sjukgymnast och arbetsterapeut arbetat med att utbilda i den dagliga förflyttningssituationen av den boende vid varje anläggning. Ett mål för 2008 är att redovisa kvalitetsuppföljningar och nöjdhetsundersökningar på Blomsterfondens hemsida.

Miljö

Ett löpande miljöarbete pågår kontinuerligt i enlighet med föreningens miljöpolicy. I samband med renoveringar och ombyggnader i fastigheterna tas alltid hänsyn till miljöfaktorerna. Det gäller materialval, energi, vattenförbrukning med mera. Ambitionen är att klara detta utan att ge avkall på komfort och trygghet. Vid alla inköp av förbrukningsmaterial som inkontinenshjälpmedel, rengöringsmedel med mera, tas hänsyn till produkternas inverkan på miljön.

Organisation och internkontroll

I Blomsterfonden finns gemensamma regelverk med policies och riktlinjer som fastställts av styrelsen. För



att skapa hög säkerhet i den interna kontrollen och rapporteringen finns tydliga och dokumenterade instruktioner och policies som omfattar hela koncernen. I dessa regleras administrativa rutiner med handläggningsbeskrivningar och behörighetsgränser för olika befattningshavare. Styrelsen och ledningen ansvarar för det system av interna kontroller som krävs för att hantera väsentliga risker i den löpande verksamheten.

Stiftelser

De stiftelser som inrättats med syfte att stödja Blomsterfondens verksamhet uppgår till 18 (18). Avkastningen uppgick under året till 412 (534) kkr.

Ekonomi

Resultatet för 2007 framgår av resultat- och balansräkningarna.

Utvecklingen på värdepappersmarknaden har medfört att värdet på värdepappersportföljen ökat med ca 1,06% vid jämförelse mot index. Under året har nya lån motsvarande 33 mkr tagits, främst med anledning av ombyggnationen av Hus B Annebodavägen 31 i Liseberg.



Översikt koncernen (kkr)	2007-12-31	2006-12-31	2005-12-31	2004-12-31
Nettoomsättning	198 912	195 791	210 649	186 516
Resultat efter finansiella poster	1 199	326	486	560
Rörelsemarginal	3,3%	2,7%	2,4%	4,8%
Avkastning på eget kapital	1,4%	0,4%	0,6%	0,8%
Balansomslutning	380 442	354 066	340 902	350 423
Soliditet	22,5%	23,3%	23,7%	21,4%
Medelantal anställda	273	287	276	276

Översikt moderföreningen (kkr)	2007-12-31	2006-12-31	2005-12-31	2004-12-31
Nettoomsättning	198 179	195 085	210 499	186 270
Resultat efter finansiella poster	193	-74	486	582
Rörelsemarginal	3,7%	3,3%	4,4%	4,4%
Avkastning på eget kapital	0,8%	0,5%	0,6%	0,8%
Balansomslutning	379 229	353 588	340 706	351 068
Soliditet	22,3%	23,0%	23,4%	21,4%
Medelantal anställda	266	278	267	264



FÖRSLAG TILL VINSTDISPOSITION

Till föreningsstämman förfogande står följande vinstmedel:

Balanserad vinst	68 463 361
Årets vinst	693 754
	kr 69 157 115

Styrelsen föreslår att vinstmedlen disponeras så att:
i ny räkning överförs

	69 157 115
	kr 69 157 115

KONCERNEN

Enligt upprättad koncernbalansräkning uppgår fritt eget kapital till 70 248 kkr.
Någon avsättning till bundna fonder föreslås ej.

Skillnaden mellan koncernen och moderbolaget är att i koncernen ingår AB Blomstergårdar där vi driver restaurangverksamheten. Den verksamheten är förhållandevis liten så det är därför skillnaden inte är så stor mellan de två.

KONCERNENS RESULTATRÄKNING

	Not	2007-01-01- 2007-12-31	2006-01-01- 2006-12-31
Nettoomsättning	1	198 912	195 791
Övriga rörelseintäkter		886	572
		199 798	196 363
RÖRELSENS KOSTNADER			
Övriga externa kostnader	2, 5	-63 874	-67 264
Personalkostnader	3	-123 265	-118 031
Avskrivningar av materiella anläggningstillgångar	4	-6 154	-5 783
		6 505	5 285
RESULTAT FRÅN FINANSIELLA INVESTERINGAR			
Ränteutäkt och liknande resultatposter	6	5 156	3 361
Räntekostnader och liknande resultatposter	7	-10 462	-8 320
		1 199	326
Resultat efter finansiella poster			
Bokslutsdispositioner		0	0
Årets resultat		1 199	326

KONCERNENS BALANSRÄKNING

TILLGÅNGAR	Not	2007-12-31	2006-12-31
ANLÄGGNINGSTILLGÅNGAR	8, 9		
MATERIELLA ANLÄGGNINGSTILLGÅNGAR			
Byggnader och mark		299 268	267 243
Maskiner och inventarier		10 320	9 232
Pågående nyanläggningar		594	6 065
		310 182	282 540
Summa anläggningstillgångar		310 182	282 540
 OMSÄTTNINGSTILLGÅNGAR			
VARULAGER M M			
Råvaror och förnödenheter		374	393
		374	393
KORTFRISTIGA FORDRINGAR			
Kundfordringar		17 666	19 742
Fordringar hos förvaltade stiftelser		2 599	2 274
Övriga fordringar		103	90
Förutbetalda kostnader och upplupna intäkter	12	1 262	2 610
		21 630	24 716
KORTFRISTIGA PLACERINGAR			
Kortfristiga placeringar	11	43 268	44 509
		43 268	44 509
Kassa och bank	15	4 988	1 908
Summa omsättningstillgångar		70 260	71 526
Summa tillgångar		380 442	354 066
 EGET KAPITAL OCH SKULDER			
EGET KAPITAL			
13			
Bundet eget kapital			
Bundna reserver		15 500	16 000
		15 500	16 000
Fritt eget kapital			
Balanserat resultat		69 049	65 385
Årets resultat		1 199	826
		70 248	66 211
Summa eget kapital		85 748	82 211
LÅNGFRISTIGA SKULDER			
18			
Skulder till kreditinstitut		250 416	226 596
Andra långfristiga skulder		1 300	2 312
		251 716	228 908

KORTFRISTIGA SKULDER

Skulder till kreditinstitut		8 695	7 227
Leverantörsskulder		9 706	10 209
Skatteskulder		206	267
Övriga skulder		4 691	4 526
Upplupna kostnader och förutbetalda intäkter	16	19 680	20 718
		42 978	42 947

Summa eget kapital och skulder**380 442** **354 066****POSTER INOM LINJEN**

Ställda säkerheter	17	258 095	264 929
Ansvarsförbindelser	18	450	1 400

KONCERNENS KASSAFLÖDESANALYS

DEN LÖPANDE VERKSAMHETEN

	Not	2007-01-01- 2007-12-31	2006-01-01- 2006-12-31
Rörelseresultat		6 505	5 282
Justeringar för poster som inte ingår i kassaflödet			
Avskrivningar		6 154	5 783
Realisationsvinst försäljning byggnader och inventarier		41	0
		12 700	11 065
Erhållen ränta	6	5 156	3 361
Erlagd ränta	7	-10 462	-8 320
Kassaflöde från den löpande verksamheten före förändringar av rörelsekapital		7 394	6 106
Förändringar i rörelsekapital			
Minskning av varulager		19	-48
Minskning av fordringar		3 086	-603
Minskning av kortfristiga placeringar		1 241	-6 867
Ökning av kortfristiga skulder		32	-547
Kassaflöde från den löpande verksamheten		11 772	-1 956
INVESTERINGSVERKSAMHETEN			
Förvärv av materiella anläggningstillgångar		-32 413	-9 776
Försäljning av fastighet och inventarier		101	0
Kassaflöde från investeringsverksamheten		-32 312	-9 776
FINANSIERINGSVERKSAMHETEN			
Minskning av långfristiga skulder		23 620	12 424
Kassaflöde från finansieringsverksamheten		23 620	12 424
Förändring av likvida medel		3 080	692
Likvida medel vid årets början		1 908	1 216
Likvida medel vid årets slut		4 988	1 908

MODERFÖRENINGENS RESULTATRÄKNING

	Not	2007-01-01- 2007-12-31	2006-01-01- 2006-12-31
Nettoomsättning	1, 5	198 179	195 085
Övriga rörelseintäkter		885	572
		199 064	195 657
RÖRELSENS KOSTNADER			
Övriga externa kostnader	2, 5	-66 709	-70 267
Personalkostnader	3	-118 929	-113 278
Avskrivningar av materiella anläggningstillgångar	4	-6 081	-5 727
Rörelseresultat		7 345	6 385
Nedskrivning av aktier i dotterbolaget		-1 846	-1 500
Ränteintäkter och liknande resultatposter	6	5 155	3 361
Räntekostnader och liknande resultatposter	7	-10 461	-8 320
Resultat efter finansiella poster		193	-73
Bokslutsdispositioner	14	500	500
Årets resultat		693	426

MODERFÖRENINGENS BALANSRÄKNING

TILLGÅNGAR	Not	2007-12-31	2006-12-31
ANLÄGGNINGSTILLGÅNGAR			
MATERIELLA ANLÄGGNINGSTILLGÅNGAR			
Byggnader och mark	8, 9	299 268	267 243
Maskiner och inventarier		9 925	8 783
Pågående nyanläggningar		594	6 065
		309 787	282 092
FINANSIELLA ANLÄGGNINGSTILLGÅNGAR			
Andelar i dotterbolag	10	0	1 046
		0	1 046
Summa anläggningstillgångar		309 787	283 138

OMSÄTTNINGSTILLGÅNGAR	Not	2007-12-31	2006-12-31
VARULAGER			
Råvaror och förnödenheter		294	227
		294	227
KORTFRISTIGA FORDRINGAR			
Kundfordringar		17 490	19 545
Fordringar hos förvaltade stiftelser		2 599	2 274
Övriga fordringar		78	75
Förutbetalda kostnader och upplupna intäkter		1 247	2 478
		21 414	24 372
KORTFRISTIGA PLACERINGAR			
Kortfristiga placeringar	11	43 268	44 509
		43 268	44 509
Kassa och bank	15	4 466	1 343
Summa omsättningstillgångar		69 442	70 451
Summa tillgångar		379 229	353 589
EGET KAPITAL OCH SKULDER			
EGET KAPITAL	13		
Bundet eget kapital			
Kapitalbehållning		15 000	15 000
		15 000	15 000
Fritt eget kapital			
Balanserat resultat		68 463	65 699
Årets resultat		693	426
		69 156	66 125
Summa eget kapital		84 156	81 125
Obeskattade reserver	14	500	1 000
LÅNGFRISTIGA SKULDER	19		
Skulder till kreditinstitut		250 416	226 596
Andra långfristiga skulder		1 300	2 312
		251 716	228 908
KORTFRISTIGA SKULDER	19		
Skulder till kreditinstitut		8 695	7 227
Leverantörsskulder		9 271	9 530
Skulder till dotterbolag		721	775
Skatteskulder		176	267
Övriga skulder		4 475	4 215
Upplupna kostnader och förutbetalda intäkter	16	19 519	20 541
		42 857	42 554
Summa kortfristiga skulder		42 857	42 554
Summa eget kapital och skulder		379 229	353 587
POSTER INOM LINJEN			
Ställda säkerheter	17	258 095	264 929
Ansvarsförbindelser	18	450	1 000

MODERFÖRENINGENS KASSAFLÖDESANALYS

DEN LÖPANDE VERKSAMHETEN

	Not	2007-01-01- 2007-12-31	2006-01-01- 2006-12-31
Rörelseresultat		7 345	6 385
Justeringar för poster som inte ingår i kassaflödet			
Avskrivningar och nedskrivningar		6 081	5 727
Realisationsvinst vid försäljning av fastighet och inventarier		42	0
		13 468	12 112
Erhållen ränta	6	5 155	3 361
Erlagd ränta	7	-10 461	-8 320
<i>Kassaflöde från den löpande verksamheten före förändringar av rörelsekapital</i>		8 162	7 154
Förändringar i rörelsekapital			
Ökning av varulager		-67	-43
Minskning av fordringar		2 958	-1 946
Minskning av kortfristiga placeringar		1 241	-6 867
Ökning av kortfristiga skulder		302	-429
<i>Kassaflöde från den löpande verksamheten</i>		12 596	-2 131
INVESTERINGSVERKSAMHETEN			
Förvärv av materiella anläggningstillgångar		-32 375	-9 597
Försäljning av inventarier		62	0
<i>Kassaflöde från investeringsverksamheten</i>		-32 313	-9 597
FINANSIERINGSVERKSAMHETEN			
Ökning av långfristiga skulder		22 840	12 424
<i>Kassaflöde från finansieringsverksamheten</i>		22 840	12 424
Förändring av likvida medel		3 123	696
Likvida medel vid årets början		1 343	648
Likvida medel vid årets slut		4 466	1 343



REDOVISNINGS- OCH VÄRDERINGSPRINCIPER

ALLMÄNT

Årsredovisningen har upprättats enligt årsredovisningslagen och Bokföringsnämndens allmänna råd.

KONCERNREDOVISNING

Omfattning

Koncernredovisningen omfattar moderförening, dotterbolag i vilket moderföreningen direkt och indirekt äger aktier motsvarande mer än 50% av rösterna.

Redovisningsmetod

Koncernredovisningen har upprättats enligt förvärvsmetoden. Det innebär att förvärvade dotterbolags tillgångar och skulder upptagits till det marknadsvärde, som legat till grund för fastställande av köpeskillingen på aktierna.

Tillgångar, avsättningar och skulder har värderats till anskaffningskostnaden om inget annat anges nedan.

Koncernens egna kapital omfattar moderföreningens kapitalbehållning och den del av dotterbolagets egna kapital som tillkommit efter det att detta förvärvats.

INTÄKTER

Intäkter har upptagits till verkligt värde av vad som erhållits eller kommer att erhållas.

FORDRINGAR

Fordringar har upptagits till det lägsta av nominellt värde och det belopp varmed de beräknas inflyta.

VARULAGER

Varulagret värderas enligt lägsta värdets princip. Detta innebär att varulagret tas upp till det lägsta av anskaffningsvärdet och verkligt värde.

ANLÄGGNINGSTILLGÅNGAR

Anläggningstillgångar värderas till anskaffningsvärde med avdrag för ackumulerade avskrivningar. Avskrivningarna görs systematiskt över tillgångarnas förväntade nyttjandeperiod enligt nedanstående förteckning:

Avskrivningstider

Byggnader: 100 år.

Markanläggningar: 50 år.

Maskiner och inventarier: 5-10 år.

Datorer: 3 år.

NYCKELTALSDEFINITIONER

Rörelsemarginal

Rörelseresultat i procent av nettoomsättningen.

Avkastning på eget kapital

Nettoresultat i procent av justerat eget kapital.

Soliditet

Justerat eget kapital i procent av balansomslutning.



NOTER **Not 1** NETTOOMSÄTTNINGENS FÖRDELNING

Nettoomsättningen fördelar sig på koncernen enligt följande:

	Koncernen		Moderföreningen	
	2007	2006	2007	2006
Särskilt boende	120 037	117 379	120 037	117 379
Hyror	53 451	53 795	53 451	53 795
Hemtjänst	17 718	18 575	17 718	18 575
Medlemsavgifter	2 422	2 091	2 422	2 091
Övriga intäkter	5 284	3 951	4 551	3 245
Summa	198 912	195 791	198 179	195 085

Not 2 UPPLYSNING OM REVISORS ARVODE

	Koncernen		Moderföreningen	
	2007	2006	2007	2006
Arvode och kostnadsersättning Ernst & Young AB				
Revisionsuppdrag	436	454	382	423
Övriga uppdrag	65	120	45	110
Trollsta revisionsbyrå				
Revisionsuppdrag	10	15	5	10
Övriga uppdrag	-	-	-	-
Summa	511	589	432	543

Not 3 PERSONAL

Medelantalet anställda:

	Koncernen		Moderföreningen	
	2007		2006	
	Antal anställda	Varav män	Antal anställda	Varav män
Moderföreningen	266	17%	278	18%
Dotterbolag	10	85%	9	73%
Totalt koncernen	276	19%	287	20%

Könsfördelningen i styrelsen:

	2007		2006	
	Totalt	Varav män	Totalt	Varav män
Moderföreningen	10	6	10	8
Dotterbolag	5	4	5	5

	Koncernen		Moderföreningen	
	2007	2006	2007	2006
Löner och andra ersättningar:				
Styrelse och verkställande direktören	1 440	1 348	1 440	1 348
Övriga anställda	83 217	78 587	80 079	75 270
Summa	84 657	79 935	81 519	76 618

Sociala kostnader:

Pensionskostnader för styrelse och VD	401	590	401	590
Pensionskostnader övriga	5 887	5 358	5 675	5 124
Sociala kostnader	28 291	27 783	27 311	26 423
	34 579	33 731	33 388	32 137

Övriga personalkostnader:

	4 029	4 460	4 023	4 384
Summa	123 164	118 126	118 929	113 139

För VD i Blomsterfonden och koncernen har avtal träffats att vid uppsägning från Föreningens sida ska uppsägningstiden uppgå till 24 månader.

Upplysning om sjukfrånvaro:

	2007-01-01- 2007-12-31	2006-01-01- 2006-12-31
Sjukfrånvaro för kvinnor	6%	8%
Sjukfrånvaro för män	4%	4%
Sjukfrånvaro för anställda yngre än 30 år	7%	7%
Sjukfrånvaro för anställda mellan 30-49 år	6%	5%
Sjukfrånvaro för anställda äldre än 49 år	5%	11%
Sjukfrånvaron för varje ovanstående grupp anges i procent av gruppens sammanlagda ordinarie arbetstid och avser endast moderföreningen.		
Total sjukfrånvaro	6%	7%
Långtidssjukfrånvaro	23%	47%

NOTER

Total sjukfrånvaro anges i procent av de anställdas sammanlagda ordinarie arbetstid. Långtidssjukfrånvaron är den andel av sjukfrånvaron som avser frånvaro under en sammanhängande tid av 60 dagar eller mer.

Not 4 AVSKRIVNINGAR

<i>Avskrivningar enligt plan</i>	Koncernen		Moderföreningen	
	2007	2006	2007	2006
Byggnader och markanläggningar	4 321	4 340	4 321	4 340
Inventarier	1 833	1 443	1 760	1 387
Summa	6 154	5 783	6 081	5 727

Not 5 INKÖP OCH FÖRSÄLJNING INOM KONCERNEN

Av årets inköp avser 11% (11%) inköp från koncernbolag.

Av årets försäljning avser 3,6% (4,1%) försäljning till förening inom koncern.

Not 6 RÄNTEINTÄKTER OCH LIKNANDE RESULTATPOSTER

	Koncernen		Moderföreningen	
	2007	2006	2007	2006
Utdelningar	1 385	1 607	1 385	1 607
Ränteintäkter	251	54	250	54
Realisationsresultat vid försäljningar av kortfristiga placeringar	3 357	1 479	3 357	1 479
Fondavkastning	163	221	163	221
Summa	5 156	3 361	5 155	3 361

Not 7 RÄNTEKOSTNADER OCH LIKNANDE RESULTATPOSTER

	Koncernen		Moderföreningen	
	2007	2006	2007	2006
Räntekostnader	-10 242	-8 094	-10 241	-8 094
Övriga finansiella kostnader	-220	-226	-220	-226
Summa	-10 462	-8 320	-10 461	-8 320

Not 8 LEASINGAVTAL

Hiresavtal av operationell natur har ingåtts enligt följande

Avgifter som förfaller	Koncernen		Moderföreningen	
	Maskiner/ inventarier	Byggnader och lokaler	Maskiner/ inventarier	Byggnader och lokaler
År 2008	5 156	–	5 156	–
År 2009 - 2012	976	–	976	–
År 2013 eller senare	–	–	–	–

NOTER **Not 9** MATERIELLA ANLÄGGNINGSTILLGÅNGAR

Byggnader och mark	Koncernen		Moderföreningen	
	2007-12-31	2006-12-31	2007-12-31	2006-12-31
Ingående anskaffningsvärden	310 697	299 535	310 697	299 535
Omföring från pågående nyanläggning	36 346	11 162	36 345	11 162
Utgående ackumulerade anskaffningsvärden	347 043	310 697	347 042	310 697
Ingående avskrivningar	-43 454	-39 114	-43 454	-39 114
Årets avskrivningar	-4 321	-4 340	-4 321	-4 240
Utgående ackumulerade avskrivningar	-47 775	-43 454	-47 775	-43 354
Utgående planenligt restvärde	299 268	267 243	299 268	267 243
Maskiner och inventarier	Koncernen		Moderföreningen	
	2007-12-31	2006-12-31	2007-12-31	2006-12-31
Ingående anskaffningsvärden	32 639	29 946	30 406	27 892
Inköp	3 050	2 693	3 030	2 514
Försäljningar	-137	0	-137	0
Utgående ackumulerade anskaffningsvärden	35 552	32 639	33 299	30 406
Ingående avskrivningar	-23 407	-21 964	-21 623	-20 236
Återförda avskrivningar	8	0	8	0
Årets avskrivningar	-1 833	-1 443	-1 759	-1 387
Utgående ackumulerade avskrivningar	-25 232	-23 407	-23 374	-21 623
Utgående planenligt restvärde	10 320	9 232	9 925	8 783
Pågående nyanläggningar och förskott	Koncernen		Moderföreningen	
	2007-12-31	2006-12-31	2007-12-31	2006-12-31
Ingående anskaffningsvärden	6 065	9 188	6 065	9 188
Inköp	30 874	5 423	30 874	5 423
Omklassificeringar	-36 345	-8 546	-36 345	-8 546
Utgående ackumulerade anskaffningsvärden	594	6 065	594	6 065

Not 10 ANDELAR I KONCERNFÖRETAG

	Kapital- andel	Rösträtts- andel	Antal andelar	Bokfört värde	Eget kapital
AB Blomstergårdar	100%	100%	4 000	0	1 091
Summa	100%	100%	4 000	0	1 091

Årets underskott i AB Blomstergårdar uppgår till -840 kkr

Uppgifter om dotterbolagets organisationsnummer och säte:

	Org. nr.	Säte
AB Blomstergårdar	556023-4238	Danderyd

Not 11 KORTFRISTIGA PLACERINGAR

	Koncernen		Moderföreningen	
	Bokfört värde	Marknads- värde	Bokfört värde	Marknads- värde
Noterade aktier och andra andelar	43 268	49 209	43 268	49 209

Not 12 FÖRUTBETALDA KOSTNADER OCH UPPLUPNA INTÄKTER

NOTER

	Koncernen		Moderföreningen	
	2007-12-31	2006-12-31	2007-12-31	2006-12-31
Förutbetalda hyresutgifter	271	277	271	277
Övriga förutbetalda kostnader	635	1 939	620	1 807
Upplupna intäkter	356	394	356	394
Summa	1 262	2 610	1 247	2 478

Not 13 EGET KAPITAL

Koncernen

	Bundna reserver	Fria reserver	Årets resultat	Totalt
Belopp vid årets ingång	16 000	65 385	826	82 211
Gåva		2 338		2 338
Upplösning av obeskattade reserver	-500	500		
Överföring av föregående års resultat		826	-826	
Årets resultat			1 199	1 199
Belopp vid årets utgång	15 500	69 049	1 199	85 748

Moderföreningen

	Kapital-behållning	Reserverade medel	Balanserad vinst	Årets resultat	Totalt
Belopp vid årets ingång	15 000	12 928	52 771	426	81 125
Överföring av föregående års resultat			426	-426	
Gåva			2 338		2 338
Årets resultat				693	693
Belopp vid årets utgång	15 000	12 928	55 535	693	84 156

Reserverade medel med angivet ändamål

	Moderföreningen	
	2007-12-31	2006-12-31
Konung Gustafs och Drottning Victorias Minnesfond	25	25
Folke Bernadottes Fond	25	25
Carl och Matilda Blomqvists fond	11	11
Fonden Fru Hulda Ljunglöfs fond	35	35
Linnea och Carl Rydéns fond för personal	55	55
Fond för förbättring av arbetsmiljö	700	700
Carl Henrik Nygrens dödsbo	1 154	1 154
Gåvor för utveckling	10 423	10 923
Sven-Erik Petersons kompetensfond	500	
Summa	12 928	12 928

Not 14 OBESKATTADE RESERVER

	Moderföreningen	
	2007-12-31	2006-12-31
Akkumulerade överavskrivningar på byggnader	500	1 000
Summa	500	1 000

NOTER

Not 15 CHECKRÄKNINGSKREDIT

	Koncernen		Moderföreningen	
	2007-12-31	2006-12-31	2007-12-31	2006-12-31
Beviljat belopp	10 000	10 000	10 000	10 000

Not 16 UPPLUPNA KOSTNADER OCH FÖRUTBETALDA INTÄKTER

	Koncernen		Moderföreningen	
	2007-12-31	2006-12-31	2007-12-31	2006-12-31
Semesterlöneskuld	2 793	2 592	2 728	2 530
Sociala avgifter	1 734	1 832	1 713	1 811
Upplupna räntor	179	144	179	144
Förutbetalda hyror	6 024	4 440	6 024	4 440
Upplupna pensionskostnader	22	153	22	153
Övriga poster	8 928	11 555	8 853	11 463
Summa	19 680	20 718	19 519	20 541

Not 17 STÄLLDA SÄKERHETER AVSEENDE EGNA SKULDER OCH AVSÄTTNINGAR

	Koncernen		Moderföreningen	
	2007-12-31	2006-12-31	2007-12-31	2006-12-31
<i>För egna skulder till kreditinstitut</i>				
Fastighetsinteckningar	258 095	264 929	258 095	264 929
Summa ställda säkerheter	258 095	264 929	258 095	264 929

Not 18 ANSVARSFÖRBINDELSER

	Koncernen		Moderföreningen	
	2007-12-31	2006-12-31	2007-12-31	2006-12-31
Utfästelser av hyresrätter	450	1 000	450	1 000
Summa ansvarsförbindelser	450	1 000	450	1 000

Not 19 LÅNGFRISTIGA SKULDER

Koncernen/moderföreningen	Skuld per 2007-12-31	Förfaller till betalning		
		inom ett år	Inom två till fem år	Senare än fem år
Skulder till kreditinstitut	260 411	8 695	251 716	0
Summa	260 411	8 695	251 716	0

STIFTELSE FÖRVALTADE AV BLOMSTERFONDEN (KKR)

	2007	2006
Stiftelsen Birger och Gurli Grundströms fond	345	344
Stiftelsen Axel Hedenståls fond	1 917	1 909
Stiftelsen Margareta Heiners fond	34	34
Stiftelsen Hemgårdens fond	205	205
Stiftelsen Ingrid och Egon Jonssons fond	123	122
Stiftelsen Iris Lundahls och Sten Elmérs fond	132	132
Stiftelsen Ebba och Carl Mannerfelts fond	1 403	1 403
Stiftelsen Peter Möllers fond för Pauvres Hontoux	641	639
Stiftelsen Astrid och Emil Nilssons fond	754	750
Stiftelsen Karin och Henry Pederbys fond	134	133
Stiftelsen Åke Petterssons fond	162	162
Stiftelsen Siri Rydbecks fond	1 429	1 422
Stiftelsen Linnea och Carl Rydéns fond	2 038	2 028
Stiftelsen Fanny och Uno Svartlings fond	106	105
Stiftelsen Thureusgårdens fond och Stiftelsen Maud Thureus, f Skallberg	297	295
Stiftelsen Nils och Brita Widerbergs fond	1 192	1 187
Stiftelsen Anders och Wera Sjögrens fond	580	577
Totalt bundet kapital	11 492	11 447
Fritt eget kapital	1 826	1 348
Summa	13 318	12 795

Danderyd den 29 april 2008



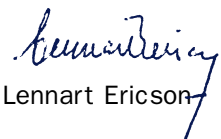
Karl Erik Åman
Ordförande



Sven Åkerstrand
Vice ordförande



Clara Tengbom



Lennart Ericson



Thomas Flodin



Per Olof Jönsson



Lena Gutberg



Håkan Jonsson

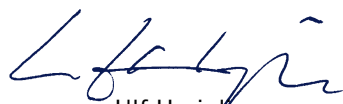


Nina Rehnqvist



Ulf Thörnevik
VD

Vår revisionsberättelse har avgivits den 30 april 2008



Ulf Harju
Auktoriserad revisor



Eva Jansa
Auktoriserad revisor

REVISIONSBERÄTTELSE

Till föreningsstämman i Föreningen Blomsterfonden Org nr 802005-1465

Vi har granskat årsredovisningen, koncernredovisningen och bokföringen samt styrelsens och verkställande direktörens förvaltning i Föreningen Blomsterfonden för räkenskapsåret 2007-01-01 – 2007-12-31. Det är styrelsen och verkställande direktören som har ansvaret för räkenskapshandlingarna och förvaltningen. Vårt ansvar är att uttala oss om årsredovisningen, koncernredovisningen och förvaltningen på grundval av vår revision.

Revisionen har utförts i enlighet med god revisions sed i Sverige. Det innebär att vi planerat och genomfört revisionen för att med hög men inte absolut säkerhet försäkra oss om att årsredovisningen och koncernredovisningen inte innehåller väsentliga felaktigheter. En revision innefattar att granska ett urval av underlagen för belopp och annan information i räkenskapshandlingarna. I en revision ingår också att pröva redovisningsprinciperna och styrelsens och verkställande direktörens tillämpning av dem samt att bedöma de betydelsefulla uppskattningar som styrelsen gjort när de upprättat årsredovisningen och koncernredovisningen samt att utvärdera den samlade informationen i årsredovisningen och koncernredovisningen. Som underlag för vårt uttalande om ansvarsfrihet har vi granskat väsentliga beslut, åtgärder och förhållanden i föreningen för att kunna bedöma om någon styrelseledamot eller verkställande direktören är ersättningskyldig mot föreningen. Vi har även granskat om någon styrelseledamot eller verkställande direktören på annat sätt har handlat i strid med årsredovisningslagen eller föreningens stadgar. Vi anser att vår revision ger oss rimlig grund för våra uttalanden nedan.

Blomsterfonden har åtagit sig att förvalta de i årsredovisningen angivna stiftelsernas egendom, varigenom anknuten förvaltning föreligger. I fondförvaltningens ingående stiftelser med egendom över ca 390 000 kr har författningens enligt registrerats hos Länsstyrelsen. Särskilda årsredovisningar och revisionsberättelser har upprättats för dessa. I den omfattning, som följer av god revisions sed, har vår revision för hela fondförvaltningen omfattat räkenskaperna, årsredovisningen, årsbokslut samt förvaltarens förvaltning. Årsredovisningarna har inte upprättats i strid med stiftelselagen.

Vi tillstyrker att den för fondförvaltningen framlagda årsredovisningen godkännes och att förvaltaren beviljas ansvarsfrihet för år 2007.

Årsredovisningen och koncernredovisningen har upprättats i enlighet med årsredovisningslagen och ger därmed en rättvisande bild av föreningens och koncernens resultat och ställning i enlighet med god redovisningssed i Sverige.

Vi tillstyrker att föreningsstämman fastställer resultaträkningen och balansräkningen för moderföreningen och för koncernen, disponerar vinsten i moderföreningen enligt förslaget i förvaltningsberättelsen och beviljar styrelsens ledamöter och verkställande direktören ansvarsfrihet för räkenskapsåret.

Stockholm den 30 april 2008



Ulf Harjulin
Auktoriserad revisor



Eva Jansa
Auktoriserad revisor

STYRELSEN HAR UNDER ÅRET BESTÅTT AV FÖLJANDE LEDAMÖTER

Utsedda av Blomsterfondens årsmöte:

Direktör Karl Erik Åman, ordförande

Direktör Sven Åkerstrand, vice ordförande

Ingenjör Lennart Ericson

Professor Nina Rehnqvist

VD Ulf Thörnevik, suppleant

Ekonomichef Erika Björk, suppleant

Utsedda av Advokatsamfundet:

Advokat Clara Tengbom

Advokat Per Nordensson, suppleant

Utsedda av Kooperativa Förbundet:

Direktör Per Olof Jönsson

Civilekonom Beatrice Pernehagen, suppleant

Utsedda av Stockholms Domkapitel:

Komminister Lena Gutberg

Kyrkoherde Anders Högquist, suppleant

Utsedda av Stockholms Läkarförening:

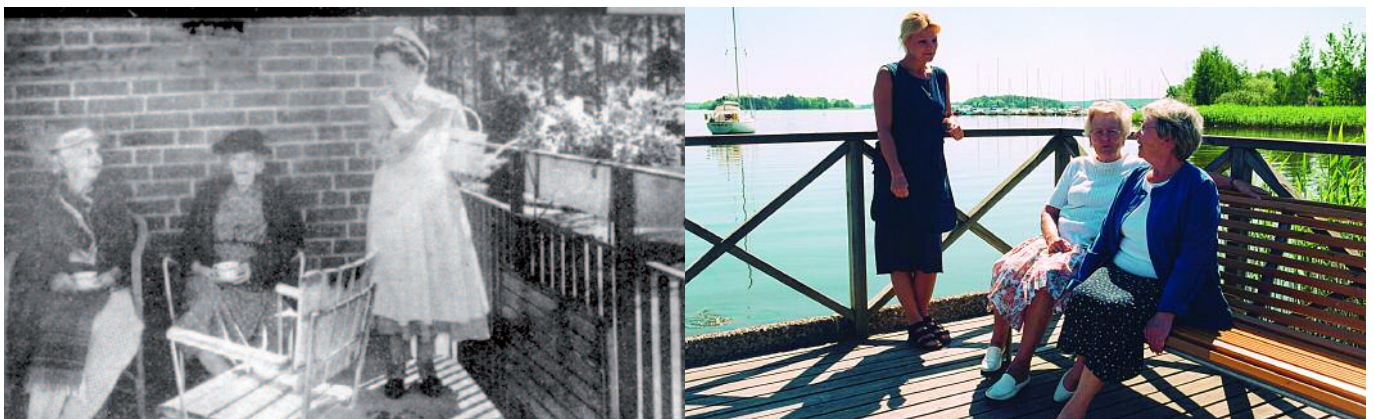
Medicine doktor Thomas Flodin

Överläkare Eva Dencker-Vansvik, suppleant

Utsedda av SIF:s Stockholmsavdelning:

Håkan Jonsson

Yvonne Karlsson, suppleant

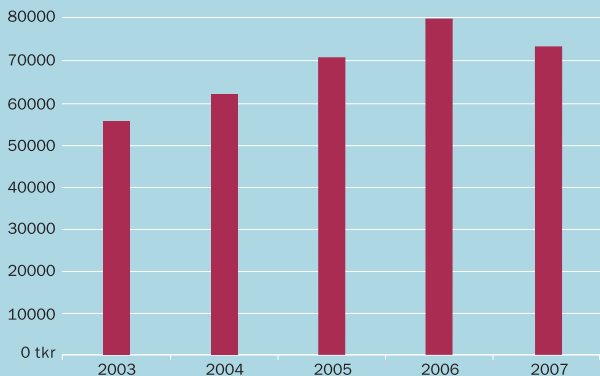


FÖRENINGEN BLOMSTERFONDEN

FASTIGHETSBESTÅND 2007

Fastighets- beteckning	Hus	Gatuadress	Lägenheter	Lokaler	Fritidshus
Norr					
Sigyn 22	1	Rödabergsgatan 1	20	–	
		Rödabergsbrinken 9–11	27	–	
Sigyn 31	1	Rödabergsgatan 3	23	1	
		Sätertäppan 3–5	35	–	
Ruddammen 20	1	Körbärsvägen 15–19	75	1	
Söder					
Tjurberget 3	1	Ringvägen 109	55	7	
Tjurberget 4	1	Ringvägen 107	65	1	
Tjurberget 5	1	Ringvägen 105	66	2	
Tjurberget 6	1	Ringvägen 103	71	2	
Tjurberget 7	1	Ringvägen 101	72	3	
Tjurberget 8	1	Ringvägen 99	60	5	
Liseberg					
Julpsalmen 4	7	Annebodavägen 23–43 (varav 72 särskilt boende)	255	4	
		Sylvestergatan 68 – 78	112	–	
Svalnäs					
Nya Svalnäs 2	4	Svalnäs Allé 14–20	12	–	
Nya Svalnäs 5	4	Svalnäs Allé 4–12 (varav 46 särskilt boende)	174	3	
Blåsippan 11	2	Blåsippevägen 6–12	28	1	
Muspelhem 8	5	Torstenssonsvägen 7	17	–	
Danderyd					
Jarl 20	2	Norevägen 55 – 57	–	5	
Norrtälje					
Senneby 2:27	1	Väddö	–	–	1
Täby					
Näsby Park 59:12	1	Bastuholmen	–	–	1
			1 167	35	2

Hemtjänsttimmar totalt



Soliditet



Kostnader för sociala verksamheten 5 år



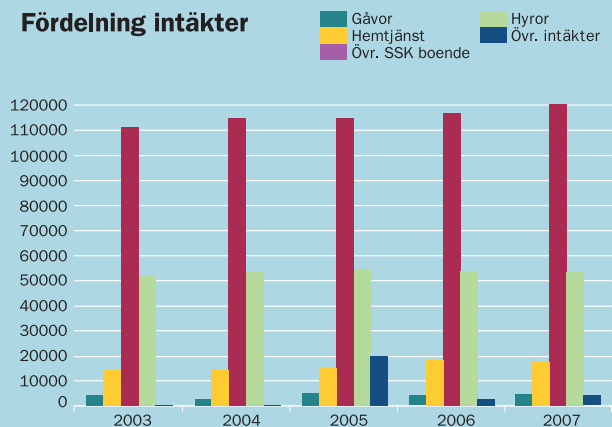
Beläggning totalt 5 år



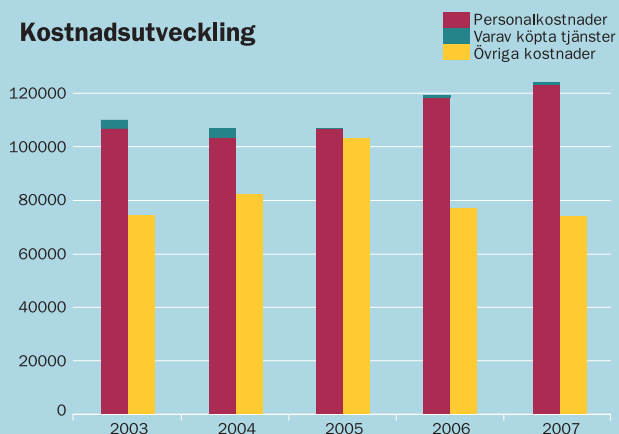
Eget kapital



Fördelning intäkter



Kostnadsutveckling



Investeringar i fastigheter och inventarier





Vi har brytt oss om äldre sedan 1921.

BOX 114, 182 05 DJURSHOLM. TEL 08-555 94 500. FAX 08-555 94 550. Pg 902530-5. Bg 902-5305. www.blomsterfonden.se